

# L'ÉCHO DU MONÊTIER

Le Journal Municipal - [www.monetier.com](http://www.monetier.com)

#12

ÉTÉ  
2026





### Jean-Marie REY

Maire du Monêtier-les-Bains  
5<sup>ème</sup> Vice-Président de la Communauté  
de Communes du Briançonnais délégué  
à la montagne, à la transition  
environnementale et à la GEMAPI

#### P3/ NOUVELLE ÉQUIPE MUNICIPALE

P4-6/ RETOUR SUR L'HIVER 2025/2026

P7/ SIVM

P8-9/ LES TRAVAUX

P10-11/ LES GRANDS BAINS  
DU MONÉTIERS

P12-13/ LES CHAUVES-SOURIS

P14/ LES PROJETS

P15/ LE TOUR DE FRANCE  
ET LE COL DU GALIBIER

P16-17/ AGENDA ÉTÉ 2026

P18-20/ VIE DU VILLAGE

P21/ CITOYENNETÉ

P22/ VIE SCOLAIRE & PÉRISCOLAIRE

P23/ LE CCAS ET MOT DE  
L'OPPOSITION

P24/ ÉTAT CIVIL / POINT RH

#### Mairie du Monêtier-les-Bains

Place Novalesse 05220 Le Monêtier-les-Bains  
Tél : 04 92 24 40 04 - monetier@monetier.com  
communication@monetier.com

**Directeur de publication** : Jean-Marie REY

**Rédaction** : Mairie du Monêtier-les-Bains

**Crédits photos** : Mairie du Monêtier les Bains,  
Ecole du Monêtier les Bains, Daniel Castello,  
Guizmo Photo, Patrick Domeyne, Wikimedia  
Commons, OT Serre Chevalier, Parc National  
des Écrins, Les Grands Bains, Pierre Vaultier

**Couverture** : Place de l'église

**Conception** : Caly Graff Embrun  
06 33 63 75 80

**Impression** : Imprimerie Recto Verso -  
Embrun - 04 92 43 00 89

**Périodicité** : semestrielle

**Tirage** : 1000 exemplaires / été 2026

## Mesdames, Messieurs, mes chers concitoyens,

Vous avez entre vos mains le 12<sup>ème</sup> numéro de l'Écho du Monétier et le premier de la nouvelle mandature.

Je tiens à remercier tous les électeurs qui nous ont fait confiance pour plus de la majorité des votants et nous ont permis de disposer de 12 sièges sur 15 dans le nouveau conseil municipal. L'ensemble de la nouvelle équipe est mobilisé après une mise en route indispensable pour les nouveaux élus.

Afin que tous les élus puissent participer à ce travail commun nous avons ouvert les commissions et les bureaux municipaux aux 3 membres de l'opposition. Seule la commission des finances est, pour le moment, composée de membres de la majorité. Comme j'ai pu m'en expliquer en séance du conseil municipal, cette composition pourra être amenée à évoluer au fil des mois lorsque nous aurons appris à travailler ensemble et si le travail de l'opposition se révèle constructif.

Comme vous pourrez vous en rendre compte en le parcourant, les informations ont été très riches durant ces derniers mois et le contenu de ce bulletin reste très fourni ; je tiens à remercier tous les agents, élus, partenaires et administrés qui se sont encore une fois de plus mobilisés pour cet Écho du Monétier et qui font vivre notre commune.

Nous vivons ces dernières semaines des épisodes de fortes chaleurs qui ont un impact sur notre vie au quotidien ; la saison des foins qui a démarrée début juin en est un marqueur fort... Heureusement la fraîcheur nocturne et les derniers orages (avec tous leurs inconvénients associés) nous permettent de récupérer et de vivre ces épisodes de manière un peu plus confortable que le reste du pays.

Il est fort probable que dans un avenir assez proche, un tourisme climatique s'impose à nous ; un flux supplémentaire qu'il faudra gérer afin de préserver notre territoire.

L'inauguration de la place de l'église lors de la fête de la Saint Pierre a marqué le début de la feuille de route initiée lors de l'étude de programmation réalisée avec l'ensemble de la population pour un aménagement du bourg raisonné et construit sur plusieurs années. La volonté de l'équipe municipale d'associer la population aux projets communaux se retrouvera aussi sur le projet du bâtiment du Stabatio, fléché comme une auberge communale.

Cette fête de la St Pierre marque également le début de la saison d'été ; un été haut en couleur avec une belle fréquentation touristique de notre commune et de beaux événements tout au long de cette saison : fête de la montagne, fête du bois, foire aux bestiaux, festivals de jazz et le trail de Serre Che...

**Toute l'équipe du conseil municipal s'associe avec moi pour vous souhaiter ainsi qu'à vos proches, une belle saison d'été et que la bienveillance continue de nous porter tous.**

# Nouvelle équipe Municipale

Suite aux élections municipales du 15 mars dernier, le conseil municipal d'installation s'est tenu le vendredi 20 mars. Ses membres ont élu :



**Jean-Marie REY**  
Maire du Monêtier-les-Bains



**Fabrice LOISEAU**  
1<sup>er</sup> adjoint – en charge des finances, des travaux, de la sécurité et de l'urbanisme



**Xavier DUPORT**  
3<sup>ème</sup> adjoint – en charge des projets, des animations, de l'agriculture, des énergies et du cadre de vie



**Marie-Dominique DUBOIS DENEL**  
2<sup>ème</sup> adjointe – en charge des affaires scolaires, sociales et associatives



**Muriel PAYAN**  
4<sup>ème</sup> adjointe – en charge des ressources humaines



Les représentants aux structures intercommunales ont également été désignés et la commune du Monêtier-les-Bains dispose de sièges dans les différents bureaux de ces structures :

- Communauté de Communes du Briançonnais :  
Jean-Marie REY – 5<sup>ème</sup> vice-président, délégué à la montagne, à la transition environnementale et à la GEMAPI (Gestion des Milieux Aquatiques et la Prévention des Inondations)
- Syndicat Intercommunal pour la Gestion de l'Eclairage et des Domaines d'hiver et d'été de Serre Chevalier (SIGED) :  
Jean-Marie REY – 1<sup>er</sup> vice-président
- Syndicat Intercommunal à Vocations Multiples de Serre Chevalier (SIVM) :  
Xavier DUPORT – 2<sup>ème</sup> vice-président
- Office du Tourisme Intercommunal de Serre Chevalier Briançon :  
Xavier DUPORT – 2<sup>ème</sup> vice-président

Le conseil municipal a également mis en place des commissions thématiques afin que l'ensemble de l'équipe (12 élus de la majorité + 3 élus de l'opposition) puisse collaborer sur les sujets qui font vivre notre commune (animation, logement, association, urbanisme, patrimoine, ...). Les commissions obligatoires (commission d'appel d'offres et commission de délégation de service public) sont composées selon le reflet du conseil municipal et l'équipe de la liste « Monêtier, commune vivante » dispose d'un siège dans chacune de ces commissions

# Retour sur L'hiver 2025/2026

## ➤ La cérémonie des vœux des maires à la Salle du Dôme

Le 13 janvier dernier, la cérémonie des vœux des Maires a rassemblé habitants et élus dans un moment de convivialité et de partage. A l'approche des élections municipales, les 3 maires de la vallée de Serre Chevalier ont dressé un bilan de leur mandat. La prochaine édition des vœux aura lieu sur la commune de La Salle les Alpes.



## ➤ Freeride World Tour

Cette étape du Freeride World Tour Qualifier « **South Line Series** » est une grande première pour Serre Chevalier qui renforce la mise en valeur de son domaine hors-pistes exceptionnel !

Cette célèbre course de ski/snowboard freeride, a vu s'opposer les 80 meilleurs freeskiers/snowboarders internationaux sur la face nord de l'Yret / Neyzets.

Après des conditions météo défavorables, les freeriders ont finalement pris le départ le dimanche 1<sup>er</sup> février.

Le skieur local Maxime Buffet, désormais entraîneur au club de ski et snowboard « Serre Che Snow », a pris le départ encouragé par tout son fanclub ! Il a réalisé une superbe descente, ponctuée d'un énorme backflip, pour terminer sur la deuxième marche du podium.

Le Suisse Johan Bachofner, premier et le Norvégien Pal Svendsen, troisième ont complété le podium « ski homme ».

La compétition a dû être interrompue à cause d'une avalanche en fin de course.

## ➤ Pump Track Battle

De retour pour une deuxième édition, la Pump Track Battle est une compétition ludique et spectaculaire de glisse sur un parcours composé de bosses et de virages relevés. L'évènement, imaginé par Pierre Vaultier, double champion olympique de snowboard cross, a mis les concurrents au défi sur un parcours technique nécessitant équilibre, puissance et endurance.

### VOICI LES PODIUMS :

#### FEMMES :

1 MIKA ZARTARIAN – 2 ZIA POEY – 3 CAROLO MADISSON

#### HOMMES :

1 TOM CABAUSSEL – 2 QUENTIN MICHAUX – 3 CLEMENT JAVENEAU



# Retour sur l'hiver 2025/2026 dans la vallée de Serre Chevalier

## Un hiver remarquable pour la destination

La vallée de Serre Chevalier et Le Monêtier-les-Bains viennent d'achever une saison hivernale particulièrement réussie. Avec plus de 1,7 million de nuitées touristiques enregistrées, la fréquentation progresse de 7,1 % par rapport à l'hiver précédent et atteint un niveau record pour la destination.

Cette performance confirme l'attractivité de Serre Chevalier, grâce à la qualité de l'offre proposée sur l'ensemble de la vallée : un grand domaine skiable avant tout, des hébergements diversifiés, des équipements performants comme aux Grands Bains et un environnement naturel exceptionnel.

## Une saison portée par la neige et l'attrait pour le ski

Le début d'hiver a nécessité un peu de patience en termes d'enneigement et les conditions ne se sont véritablement consolidées qu'à partir de courant janvier. La saison a alors bénéficié d'excellentes conditions de ski jusqu'au printemps, avec la fermeture du domaine au 19 avril.

Côté fréquentation touristique, les vacances de Noël – Jour de l'An ont enregistré de très bons résultats, suivies par un mois de janvier très dynamique.

Les vacances d'hiver « de février » demeurent naturellement le cœur de saison (env. 1/3 du total des nuitées de l'hiver), même si leur progression a été pénalisée par un découpage du calendrier scolaire peu favorable.

Le dernier mois et demi de saison enregistre de meilleurs résultats que l'hiver précédent, entre autres grâce aux clientèles européennes mais figure parmi les secteurs structurels à améliorer.

Le produit domaine skiable participe pleinement à cette dynamique avec plus de 1,34 million de journées skieurs vendues, en hausse de 6,2 %. Il s'agit de l'une des meilleures saisons enregistrées depuis l'hiver 2019.

## Le Freeride World Tour Qualifier : un temps fort pour Le Monêtier et toute la vallée

L'hiver 2026 restera aussi marqué par l'accueil, pour la première fois à Serre Chevalier et au Monêtier-les-Bains, d'une étape du Freeride World Tour Qualifier 4 étoiles.

Cet événement international a réuni des riders venus de plus de vingt pays et mis en lumière les grandes qualités du secteur du Monêtier pour la pratique du freeride. Au-delà de la compétition sportive, cette organisation a montré la capacité collective (SCV, OT, commune, ESF, club, ...) à produire des événements de rang international, au service de la visibilité de notre territoire.



## Des tendances encourageantes

La progression des clientèles étrangères est l'un des enseignements majeurs de la saison. Elles représentent désormais près de 29 % des nuitées réalisées dans les hébergements professionnels. Les Britanniques demeurent les visiteurs internationaux les plus présents, devant les Belges et les Italiens.

Autre évolution notable : le renforcement de la période d'inter-vacances de janvier, qui confirme son installation progressive parmi les périodes attractives de la saison. Cette évolution constitue l'un des phénomènes marquants observés depuis plusieurs années. L'offre d'hébergement continue également de se développer dans la vallée avec l'ouverture de nouveaux établissements et donc de nouvelles capacités d'accueil, accompagnant la destination dans sa croissance.

## Poursuivre la dynamique

Ces excellents résultats nous encouragent à rechercher des marges de progression, en particulier sur la dernière partie de saison, comme la plupart des stations alpines d'ailleurs.

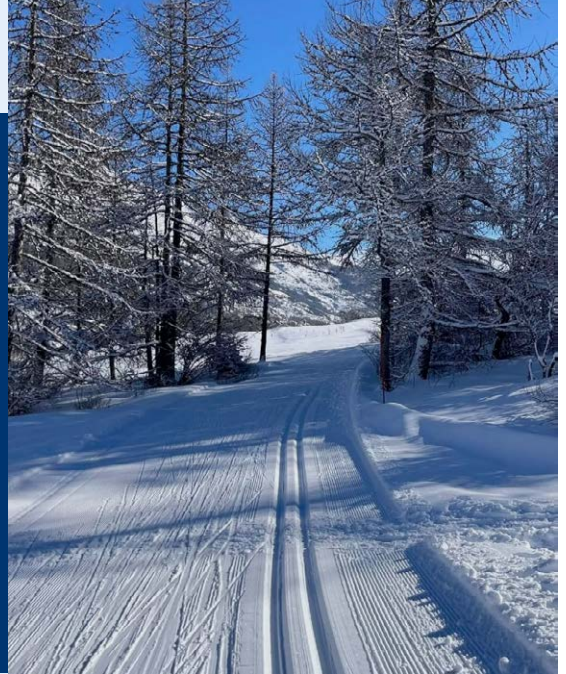
Une communication toujours renforcée, le bon rapport qualité/prix et l'organisation d'événements (dont l'Outdoormix Winter Festival début avril 2027) participeront à la bonne préparation de l'hiver 2027, dont les dates sont d'ores et déjà fixées : du 05/12/2026 au 18/04/2027.

**David CHABANAL**

Directeur de l'Office de Tourisme de Serre Chevalier Vallée Briançon

# Bilan de la saison d'hiver 2025/2026 avec Pro Serre Che

La saison d'hiver 2025-2026 s'est achevée sur une note positive, grâce aux efforts de l'association PRO SERRE CHE, qui rassemble les commerçants et les professionnels de la vallée de Serre Chevalier.



Cette saison d'hiver qui s'est achevée est, sur un plan business, supérieure de quelques pourcents à l'année dernière et restera comme un très bon millésime.

Cela est dû notamment à un bon niveau d'enneigement et au travail remarqué des équipes SCV sur le domaine skiable. Ceci, bien évidemment, est à comparer aux autres stations de ski.

A cela s'ajoute la présence d'une clientèle étrangère en janvier et en mars. Cette clientèle bénéficie d'un pouvoir d'achat supérieur à la clientèle française. Cette dernière a répondu présent lors des vacances scolaires habituelles, confortant ainsi le chiffre d'affaires des commerçants. L'arrivée de MMV, sur La Salle Les Alpes, avec ses 900 lits a apporté aussi une contribution significative à la Vallée.

A noter, la multiplication des événements festifs d'altitude a aussi été un facteur apprécié de la clientèle et génératrice de business.

Les axes de travail de PRO SERRE CHE restent fixés sur les changements de comportement d'achat des vacanciers, l'analyse de la situation des commerces sur piste et en fond de vallée, ainsi que notre participation exigeante sur les JO 2030.

Par ailleurs, nous avons maintenu notre opération d'achat groupé de forfaits de ski saison (près de 250 forfaits à prix réduit), avec cette année une extension de l'offre aux forfaits de ski nordiques.

Sur le plan des animations, nous poursuivons la traditionnelle braderie de fin de saison, organisée avec succès depuis cinq ans, qui s'est déroulée cette année au Pontillas. A cela s'ajoute notre participation à la course des garçons de café qui se déroulera cette année en août à Briançon, ainsi que le mécénat en faveur du mouvement musical Summer Jazz Festival (en août également dans notre vallée).

Nous poursuivons également notre engagement en faveur du logement du personnel saisonnier, une problématique cruciale pour la pérennité de notre activité. Pour se faire, nous allons actualiser notre précédente étude afin de quantifier les besoins réels en logement. Dans ce cadre, nous allons recruter un alternant ou un CDI partiel afin de nous épauler sur les différents chantiers.

Notre rôle de lien entre les commerçants, les élus et les acteurs institutionnels demeure essentiel. Nous avons ainsi continué à porter la voix de nos professions lors des réunions du comité de station et du comité de direction de l'Office de Tourisme, œuvrant pour une meilleure représentation.

PRO SERRE CHE reste mobilisée pour continuer à défendre et valoriser notre territoire, en assurant la synergie entre tous les acteurs locaux et en préparant sereinement les défis à venir.



**LES COPRÉSIDENTS, DOMINIQUE OGER ET PAUL CONIL  
AINSI QUE L'ENSEMBLE DES MEMBRES DU BUREAU.**



## Travaux Via Guisane

Comme annoncé, les premiers travaux de la Via Guisane ont eu lieu sur les communes de Saint-Chaffrey, La Salle les Alpes et le Monêtier-les-Bains. Ce démarrage permet de rendre enfin concret ce projet initié il y a de très nombreuses années et que le SIVM de Serre Chevalier porte auprès de la population, des acteurs du territoire et des différents services de l'Etat.

Si ces travaux ne concernent que quelques petites parties, situées sur des propriétés communales, ils permettent au projet de prendre sa place progressivement sur le territoire et de s'adapter si nécessaire pour les prochaines réalisations.

Sur Saint-Chaffrey, vous pouvez emprunter une portion de la future voie douce entre le pied de la piste Luc Alphand et l'ancienne patinoire, puis dans le parc des Colombiers.

Sur La Salle les Alpes c'est le chemin des Préras entre le Pontillas et la limite avec la commune du Monêtier-les-Bains qui a été aménagé, cet aménagement se poursuivra à l'automne en direction du Monêtier.

Enfin, sur Le Monêtier-les-Bains, un tronçon de 850 mètres a été aménagé entre le pont du Club et le pont des Granges.

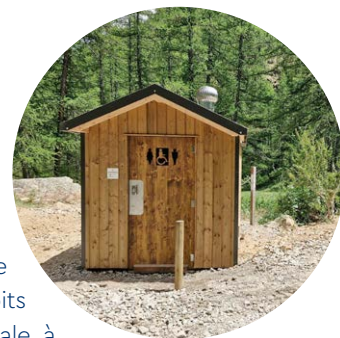
Pour le reste du tracé, le dossier est actuellement en instruction auprès des services compétents avant une enquête publique qui permettra de statuer sur la déclaration d'utilité publique du projet et d'engager les travaux sur les parcelles qui n'auraient pas pu être acquises à l'amiable.



## WC secs

Après deux premières installations au niveau du stade de biathlon et de la cabane d'accueil du site nordique, le SIVM poursuit le déploiement de WC secs dans les espaces naturels afin de préserver du mieux possible ces endroits fragiles et qui font face, en période estivale, à une fréquentation accrue.

Deux nouveaux WC ont donc été installés : le premier, déjà en service, sur le sentier d'accès au lac de la Douche sur Monêtier ; le second sur le site d'escalade du Rocher du Bez sur la commune de La Salle les Alpes qui sera opérationnel sur la deuxième quinzaine du mois de juillet.



## Rolling zone

Ce printemps la rolling zone a eu droit à un nouveau « rafraîchissement » avec la réfection de la rampe de lancement de la piste de BMX qui s'était effondrée durant l'hiver. L'intervention de la société Ride&Build a permis également de contrôler et corriger les autres modules avant la réouverture au public de la zone.



## Bilan saison nordique

Le site nordique de Serre Chevalier a été chanceux durant cet hiver ! La seule chute de neige du mois de décembre, par des conditions favorables sur la Guisane, a permis au site de fonctionner jusqu'au mois de janvier. Le travail de nos pisteurs, de nos dailleurs, aidé par le renfort des services techniques de la commune du Monêtier, a fait du site de Serre Chevalier quasiment le seul ouvert du Briançonnais durant les vacances de Noël. La fréquentation s'en est donc ressentie et le reste de la saison, avec les chutes de neige importantes à partir de janvier, s'est poursuivie sur une très bonne dynamique.

Plusieurs courses ont également pu être accueillies, jusqu'au niveau départemental, permettant de renforcer la notoriété du site auprès des pratiquants et de mettre en avant le nouveau stade de Biathlon.

**NOUS ESPÉRONS VOUS REVOIR AUSSI NOMBREUX  
LORS DE LA PROCHAINE SAISON.**



# Les travaux

## ➤ Pont du Clôt du Gué Travaux printemps 2026

Situé sur l'itinéraire très fréquenté du lac de la Douche, le pont du Clôt du Gué a vu son plattelage refait par les services techniques, permettant aux piétons et aux bergers de mieux circuler.



## ➤ Travaux terrains de tennis

Refaits en 2017, les terrains de tennis ont le droit à un petit rafraîchissement grâce à la correction de petits défauts apparus au fil du temps.

## ➤ Terrains de pétanque Ile du Moulin et hameau du Lauzet

Le hameau du Lauzet dispose désormais de son terrain de pétanque situé à l'entrée Sud du village à côté de la chapelle Saint-Joseph.

Le terrain de l'île du Moulin a quant à lui été agrandi pour accueillir un public toujours plus nombreux.



## ➤ Travaux de raccordement des hameaux du Lauzet et du Casset sur les réseaux d'eau potable et d'eaux usées

Les travaux menés par la commune du Monétier-les-Bains et la Communauté de Communes du Briançonnais ont repris ce printemps, notamment dans le hameau du Casset. Nous remercions les habitants pour leur patience, les travaux les concernant devant prendre fin en 2026.

## ➤ Travaux de réfection de voirie et de réseaux au hameau des Guibertes

Le hameau des Guibertes débute sa transformation par la rénovation de la rue du Caire dont les travaux vont durer toute l'année 2026. Suivront, normalement, la rue de la Cime en 2027 et la rue de la Croix en 2028. Nous remercions également les habitants pour leur patience durant ces travaux qui permettront aux Guibertes de disposer des réseaux entièrement neufs et de rues embellies.



## ➤ Camping municipal

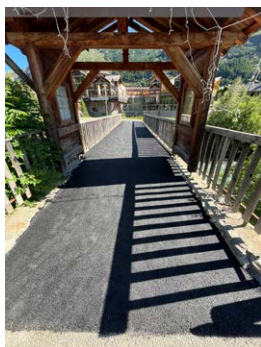
Les travaux d'aménagement du camping des 2 glaciers ont touché à leur fin ce printemps.

Tous les campeurs peuvent désormais bénéficier d'emplacements plats et dont l'accès a été revu pour plus de confort. Un bâtiment abritant des sanitaires vient également compléter l'aménagement de la zone supérieure du camping. Un contrôle d'accès a également été installé, permettant de surveiller les flux entrants et sortants dans le camping.



## ➤ Voirie

Après un hiver qui a mis à mal une bonne partie de notre voirie, une campagne d'importance a été menée ce printemps afin d'effacer les stigmates de l'hiver. Toute la commune a été concernée, comme ici le secteur des Grands Bains où le parking a été mis en enrobé et la passerelle remise en état.



## ➤ Cour de l'école

Soucieuse d'offrir aux enfants des espaces adaptés, sûrs et respectueux de l'environnement, la commune va engager des travaux d'amélioration dans la cour du groupe scolaire.

La première étape consistera à remplacer l'enrobé actuel par un procédé innovant, plus vertueux sur le plan environnemental. Le nouveau revêtement, de type « enrobé à liant biosourcé », intègre en partie des matières d'origine végétale tout en réutilisant des matériaux recyclés. Cette solution permet de réduire significativement l'empreinte carbone, de l'ordre de 30 % en moyenne, tout en conservant des performances techniques équivalentes à celles des enrobés traditionnels.

Les travaux incluront également la création d'une barrière végétalisée entre la cour de l'école maternelle et celle de l'école primaire. Enfin, la clôture actuelle sera remplacée afin d'améliorer la sécurisation de la cour.



## ➤ Place de l'église

Les travaux de requalification de la place de l'église ont pu reprendre dès le 7 avril dernier afin de livrer une nouvelle place en temps et en heure pour fêter la Saint Pierre.

Plus esthétique (pierre de luzerne au sol), plus végétale (grande jardinière arborée), plus sécurisante (passages piétons sécurisés, stationnement revu rue des glaciers), plus conviviale (tables et bancs), ce lieu sera désormais propice aux rencontres et à la déambulation.

La statue de la vierge, après une rénovation par la paroisse, a également retrouvé sa place dans l'oratoire lui aussi restauré. Installée en commémoration des crues de 1856 du torrent de St Joseph (qui s'étaient alors arrêtées aux portes de l'église), elle trône désormais au centre d'une place la mettant en valeur.

## ➤ Services techniques

Les services techniques disposent aujourd'hui de deux espaces de travail, dont le plus récent, sur la zone artisanale, n'était pas suffisamment aménagé et isolé. Une première tranche de travaux qui sera menée jusqu'à l'automne 2026 permettra à ce bâtiment d'avoir du stockage supplémentaire et aux véhicules qui y stationnent d'être moins soumis aux températures extérieures.



## ➤ Pont du Tabuc

Après la pause hivernale les travaux de reconstruction du pont du Tabuc, endommagé par les crues de juin 2024, ont pu reprendre et sont en cours de finition. Ce pont aura désormais la résistance suffisante pour accueillir un trafic lié à la desserte forestière (un travail est en cours avec l'ONF pour desservir plus d'espaces forestiers depuis ce pont), à la pico centrale du Tabuc et au captage d'eau potable.

# Les Grands Bains du Monétier

UN NOUVEL ÉLAN  
POUR LE BIEN-ÊTRE  
EN MONTAGNE



**Les Grands Bains ne sont plus uniquement un équipement de loisirs. Ils sont devenus un des moteurs du tourisme bien-être du Monétier les Bains et plus globalement de Serre Chevalier. Cette évolution est le fruit d'un travail collectif mené par les équipes tout au long de l'année. Derrière chaque bassin, chaque activité, chaque sourire à l'accueil, il y a des femmes et des hommes engagés pour offrir une expérience toujours plus qualitative. 2026 marque une nouvelle étape avec l'ouverture du Spa La Rotonde, le développement de nouvelles activités sportives et familiales, ainsi qu'une politique d'investissements ambitieuse tournée vers l'avenir.**

## ► Un hiver qui confirme l'attractivité des Grands Bains

Au cœur de Serre Chevalier, les Grands Bains poursuivent leur développement en s'appuyant sur ce qui fait leur réputation depuis plus de vingt ans : une eau naturellement chaude, un cadre exceptionnel et une qualité d'accueil reconnue.

La saison hivernale 2025-2026 a confirmé cette dynamique. Malgré un contexte économique toujours exigeant pour les équipements de loisirs, les Grands Bains ont continué d'attirer une clientèle fidèle, composée aussi bien d'habitants de la vallée que de visiteurs français et étrangers venus compléter leur séjour à la montagne par une parenthèse de détente. Cette confiance du public constitue un véritable encouragement pour les équipes qui travaillent chaque jour à améliorer l'expérience proposée aux visiteurs.

## ► Le Spa La Rotonde : une nouvelle signature pour les Grands Bains

L'événement majeur de cette année est sans conteste l'ouverture du Spa La Rotonde. Imaginé comme un espace exclusivement dédié au ressourcement, ce nouvel équipement vient compléter l'offre historique sans la remplacer. Il propose une expérience plus intimiste, davantage tournée vers le bien-être haut de gamme.

Dès les premiers pas, le visiteur découvre un univers où lumière, eau, vapeur et minéral dialoguent avec le paysage montagnard.

Le parcours invite à ralentir le rythme :

- Un bassin immersif équipé d'une expérience audiovisuelle inédite ;
- Un bassin pétillant favorisant la relaxation musculaire ;
- Six jacuzzis offrant une vue exceptionnelle sur les sommets ;
- Deux saunas aux températures complémentaires ;
- Un hammam ;
- Une Snow Room procurant un contraste thermique bénéfique ;
- Des espaces de repos et une tisanderie pensée pour prolonger l'expérience.

Avec cette réalisation, les Grands Bains changent de dimension et enrichissent leur offre d'un véritable spa de destination, capable de séduire aussi bien les amateurs de détente que les adeptes du tourisme de bien-être.

## ► L'eau comme terrain de jeu... et de santé

L'autre grande nouveauté de cette saison réside dans le développement des activités aquatiques.

L'objectif est simple, faire des Grands Bains un lieu vivant où chacun peut pratiquer une activité adaptée à son âge, à son niveau et à ses envies.

## ► Aquagym : la forme en douceur

Grande classique des activités aquatiques, l'aquagym continue de séduire un public très varié.

Grâce à la résistance naturelle de l'eau chaude, chaque mouvement sollicite les muscles sans traumatiser les articulations. Les séances améliorent la mobilité, développent l'endurance et favorisent le retour veineux tout en procurant une agréable sensation de légèreté. Une activité idéale pour entretenir sa condition physique... sans douleur.



### ➤ Aquabike : l'efficacité du cardio

Autre incontournable : l'aquabike.

En immersion, le vélo aquatique offre un excellent travail cardiovasculaire associé à un renforcement musculaire complet des jambes et de la ceinture abdominale. L'effet massant de l'eau favorise également la récupération et la circulation sanguine. Sportifs confirmés comme débutants apprécient une activité particulièrement complète où intensité rime avec confort.

### ➤ Bébés Nageurs : les premières émotions dans l'eau

Parce que la découverte de l'eau commence très tôt, les Grands Bains proposent désormais des séances spécialement conçues pour les tout-petits. Accompagnés de leurs parents, les enfants découvrent le milieu aquatique dans une eau chaude et rassurante.

À travers des jeux sensoriels, des déplacements et des exercices adaptés, ils développent progressivement leur aisance, leur motricité et leur confiance. Ces moments privilégiés renforcent également le lien entre parents et enfants dans un environnement sécurisé.

### ➤ Jardin Aquatique : apprendre en s'amusant

Pour les enfants de quatre à six ans, le Jardin Aquatique constitue une passerelle idéale avant les premiers apprentissages de la natation. Sous l'encadrement des maîtres-nageurs sauveteurs, les jeunes participants évoluent dans un univers ludique où jeux, parcours et ateliers permettent d'acquérir les bases essentielles de l'autonomie dans l'eau. Un apprentissage tout en douceur qui contribue également à la prévention des risques de noyade.

### ➤ Circuit Training Aquatique : une nouvelle façon de s'entraîner

Dernière innovation de cette saison, le Circuit Training Aquatique répond aux nouvelles attentes du sport santé. Inspiré du cross-training, il combine plusieurs ateliers successifs sollicitant cardio, équilibre, coordination, gainage et renforcement musculaire. L'eau augmente naturellement la difficulté des mouvements tout en limitant les impacts sur les articulations. Résultat : une séance intense, accessible et particulièrement efficace.

### ➤ Des équipes mobilisées toute l'année

Si les visiteurs découvrent chaque saison de nouvelles expériences, celles-ci sont le fruit d'un important travail réalisé tout au long de l'année. La fermeture technique de printemps permet aux équipes d'assurer l'entretien des installations, de moderniser les équipements et de préparer les nouveautés.

Techniciens, maîtres-nageurs, agents d'entretien, personnels d'accueil et équipes administratives contribuent quotidiennement à maintenir un haut niveau de qualité de service. Cette exigence constitue aujourd'hui l'une des forces des Grands Bains.

### ➤ Bien plus qu'une piscine thermoludique

Au fil des années, les Grands Bains ont profondément évolué.

Ils sont devenus un véritable équipement de tourisme, de santé, de loisirs et de bien-être, capable d'accueillir les familles, les sportifs, les curistes d'un jour comme les visiteurs venus simplement profiter d'un moment de détente après une randonnée ou une journée de ski.

Cette diversification participe pleinement à l'attractivité touristique du Monétier-les-Bains et de l'ensemble de Serre Chevalier.

À travers l'ouverture du Spa La Ronde, le développement des activités aquatiques et les investissements réalisés ces dernières années, les Grands Bains démontrent leur capacité à innover tout en restant fidèles à leur identité : offrir un moment hors du temps, où l'eau naturellement chaude de la vallée rencontre l'un des plus beaux paysages alpins.

**2026 MARQUE AINSI LE DÉBUT D'UNE NOUVELLE ÉTAPE, TOURNÉE VERS UN TOURISME QUATRE SAISONS, PLUS QUALITATIF, PLUS DIVERSIFIÉ ET TOUJOURS PLUS ATTENTIF AU BIEN-ÊTRE DE CHACUN.**

# Les chauves-souris des super-héroïnes à protéger

Parfois mal-aimées, certainement mal connues et seuls mammifères volants, les chauves-souris sont des animaux fascinants. Elles jouent également un rôle écologique majeur, en régulant les populations d'insectes. Grâce à leur étude, des progrès sont faits chaque année dans leur connaissance... et donc dans leur protection.

## ► Une vie principalement nocturne et en colonies

Actives principalement la nuit les chauves-souris ont développé un autre super pouvoir que le vol : l'écho-location, ou l'art de voir avec leurs oreilles. Elles produisent des ultrasons avec leur larynx et, à la manière d'un radar, elles vont analyser l'écho retour de ces sons pour se construire une image tridimensionnelle très précise de leur environnement. Au point de pouvoir attraper un moustique en plein vol ! En France, les chauves-souris se nourrissent d'insectes. En une nuit, elles sont capables d'en consommer près de la moitié de leur poids.

On nomme les chauves-souris les chiroptères. Ce nom, qui vient du grec cheiro : « main » et ptère : « aile », n'a pas été choisi au hasard. À l'exception du pouce, leurs doigts se sont extraordinairement allongés et permettent de tendre une fine membrane de peau qui assure la portance de l'animal en vol. En novembre, la plupart des chauves-souris se rassemblent en colonies, tous sexes confondus, dans des gîtes à l'abri du gel où elles passent l'hiver en hibernation. L'été, les gîtes de mise bas, souvent les mêmes d'une année sur l'autre, accueillent les femelles qui viennent mettre bas et élever les jeunes. À l'automne, c'est une période insolite et encore très peu connue qui s'ouvre, le « swarming ». Des cavités accueillent des regroupements de mâles et de femelles, parfois d'espèces multiples, pour la reproduction.

**23 ESPÈCES DIFFÉRENTES DE CHAUVES SOURIS SONT CONNUES SUR LES ÉCRINS, TOUTES PROTÉGÉES.**



© Pascal SAULAY



© Marc CORAIL

## ➤ La science à la rescousse

Le Parc national accueille des scientifiques dans le cadre du programme **AltiChiro**, qui vise à mieux connaître les chauves-souris de montagne. Un mât de mesure acoustique a ainsi été installé au col de Freissinières à près de 2 800 mètres d'altitude. En deux mois de suivi, il a déjà permis de mettre en évidence une nouvelle espèce dans le parc, la grande noctule, une espèce capable de faire plus de 100 kilomètres en une nuit de chasse !

En 2025, des analyses génétiques du guano (crottes) récolté sur Le Monétier-les-Bains et La Grave ont permis d'identifier une nouvelle espèce, le Murin Cryptique, proche du Murin de Natterer.

Le programme « **Voltigeuses** » met l'accent sur le suivi de la colonie de Grands et Petits Murins de l'église de Chateauroux-les-Alpes, présente depuis plus de 40 ans dans les combles et rassemblant plus de 600 individus. Des récoltes de guano des chauves-souris permettront de mieux connaître la génétique de cette population, d'établir l'état sanitaire des individus mais surtout de mieux connaître leur régime alimentaire. Certains individus seront également équipés d'un émetteur pour étudier leurs routes de vol, identifier les zones de chasse et les gîtes secondaires, et établir les éventuelles connexions avec d'autres colonies, notamment celle voisine de Mont-Dauphin (Eyglies).

Si vous hébergez des chauves-souris dans votre grenier, votre cave ou derrière vos volets, n'hésitez pas à prendre contact avec le Parc national des Écrins. Les gardes moniteurs pourront certainement vous dire à quelle espèce appartient vos invitées et vous conseiller pour que la cohabitation se passe au mieux !

## ➤ De multiples menaces

Malheureusement, les chauves-souris sont aussi des espèces menacées, dont la plupart ont vu leurs effectifs régresser ces dernières décennies. Les travaux sur les bâtiments, les coupes des arbres à cavités et l'arrachage des haies peuvent entraîner la destruction de leurs habitats.

Du fait de l'utilisation des pesticides et de l'assèchement des zones humides, les populations d'insectes sont en diminution. Les routes et voies ferrées (sources de collisions) sont autant d'entraves à la continuité écologique, tout comme la pollution lumineuse qui fragmente la trame noire, ce réseau de corridors de vol sans lumière, indispensables à une majorité de chauves-souris.



© Marc CORAIL

# Les projets en cours

**Fidèles à nos engagements de campagne, nous sommes au travail pour faire aboutir les 3 premiers gros projets que nous avons identifié comme prioritaires et qui sont tournés vers le logement et la vie permanente.**

## ➤ Auberge communale

Nous avons pu partager avec vous notre volonté de réhabiliter le bâtiment situé place Stabatio pour y installer une auberge communale capable de renforcer la cohésion sociale. Ce projet ne se construira pas seul et c'est la raison pour laquelle nous allons organiser à la rentrée une première séance de travail avec des administrés afin de recueillir leurs attentes pour que ce lieu soit vivant toute l'année.

Un architecte, Teddy MERLE, nous accompagnera durant cette première phase afin de dresser le programme de cette opération. Gilles DELASSUS et Catherine REBATEL sont les élus qui ont pris à bras ce dossier et qui le suivront tout au long de son déroulement.

Une consultation pour une maîtrise d'œuvre devrait être lancée en 2027 afin de commencer concrètement la réhabilitation de ce bâtiment.



photo non contractuelle

## ➤ Près Coueynaux

Le promoteur et le bailleur social retenus (GA Smart Building et Pro-civis) finalisent, à l'heure où nous écrivons ces lignes, la programmation des logements et le bilan prévisionnel de l'opération. Si ces éléments donnent satisfaction au conseil municipal, nous espérons pouvoir communiquer dans les prochains mois sur ces détails et vous faire part du calendrier prévisionnel.

## ➤ Pôle enfance

Face au constat du manque de place en crèche, en garderie saisonnière et du besoin de trouver un local hors de l'école pour notre centre de loisirs, nous travaillons actuellement sur la création d'un pôle enfance au front de neige, afin de regrouper ces services dans un seul et même bâtiment (bâtiment actuel de la crèche).

La petite enfance et les centres de loisirs étant une compétence communautaire, nous travaillons donc avec la Communauté de Communes du Briançonnais pour l'inscription de ce projet dans le schéma directeur de la petite enfance en cours d'élaboration.



# Le Tour de France et le Col du Galibier

Le Col du Galibier est l'un des cols les plus emblématiques de l'histoire du Tour de France.



## VOICI QUELQUES REPÈRES HISTORIQUES :

**1911 :** le Galibier est franchi pour la première fois dans le Tour. Cette année-là, Émile Georget est le premier coureur à passer au sommet. L'introduction de ce col marque un tournant, car c'est alors l'un des plus hauts et des plus difficiles jamais empruntés par la course.

À l'époque, le col est une véritable aventure :

- La route est en grande partie non goudronnée
- Les vélos pèsent près de 15 kg et ne disposent que d'un seul pignon fixe (ou d'un système à deux pignons nécessitant de retourner la roue arrière pour changer de développement)
- Il n'y a ni voitures d'assistance, ni ravitaillement organisé comme aujourd'hui

**Années 1920-1950 :** le Galibier devient un passage régulier. Les routes sont encore en terre ou peu aménagées, rendant l'ascension particulièrement éprouvante.

**1952 :** Fausto Coppi réalise une ascension mémorable avant de remporter l'étape et de consolider sa victoire finale. Cette performance contribue à la légende du col.

**1977 :** Bernard Thévenet y attaque avec succès pour défendre son titre face à ses adversaires.

**1998 :** Marco Pantani impressionne dans les Alpes lors d'un Tour marqué par des conditions météorologiques difficiles et de nombreuses polémiques.

**2011 :** pour célébrer le centenaire du premier passage, le Tour franchit exceptionnellement le Galibier à deux reprises. Une arrivée d'étape est même organisée au sommet, où Andy Schleck s'impose après une longue échappée. Le Français Thomas Voeckler conserve héroïquement son maillot jaune au terme de l'étape.

**2019 :** Nairo Quintana remporte l'étape au sommet du Galibier grâce à une attaque dans les derniers kilomètres.

Au total, le Galibier a été franchi plus de 60 fois par le Tour de France, ce qui en fait l'un des cols les plus visités de l'épreuve. Son altitude (2 642 m), ses longues pentes et son histoire en font un symbole du cyclisme de montagne.

4<sup>ème</sup> plus haut col routier alpin français, il offre un point de vue à couper le souffle sur la Meije, les Ecrins et la vallée de Serre Chevalier.

**Le Galibier sera au programme de la 20<sup>e</sup> étape, entre Le Bourg-d'Oisans et L'Alpe d'Huez le samedi 25 juillet 2026. Le col du Galibier sera le toit du Tour 2026.**



## QUELQUES CHIFFRES :

DISTANCE : 8,7KM  
DÉNIVELÉ : + 584M  
POINT CULMINANT : 2642M  
PENTE MOYENNE : 6,7%  
PENTE MAX : 9%  
CATÉGORIE : HORS CATÉGORIE

## MONUMENT HENRI DESGRANGES

C'EST UNE STÈLE COMMÉMORATIVE DÉDIÉE À HENRI DESGRANGE, FONDATEUR ET PREMIER ORGANISATEUR DU TOUR DE FRANCE. IL EST SITUÉ PRÈS DE L'ENTRÉE SUD DU TUNNEL DU GALIBIER, SUR LE VERSANT CÔTÉ COL DU LAUTARET À ENVIRON 2600 M D'ALTITUDE. IL A ÉTÉ INAUGURÉ EN 1949, NEUF ANS APRÈS LA MORT D'HENRI DESGRANGE. LE "SOUVENIR HENRI DESGRANGE" EST SOUVENT ATTRIBUÉ AU PREMIER COUREUR AU SOMMET DU PLUS HAUT COL DE LA COURSE.

# Agenda été 2026

## • FÊTE NATIONALE

Mardi 14 juillet

Apéritif offert

Place de l'église - 11h

## • MARCHÉS ARTISANAT ET SAVEURS DES ALPES DU SUD

Samedi 18 juillet

samedis 1<sup>er</sup> et 22 août

Place de l'église

Toute la journée

## • ETAPE DU TOUR DE FRANCE

Dimanche 19 juillet

Course cycliste non

professionnelle

Col du Galibier

## • FABRIQUE À PIQUE-NIQUE

Lundi 20 juillet

Ile du Moulin - 18h30

## • PASSAGE DE LA 20ÈME ÉTAPE DU TOUR DE FRANCE

Samedi 25 juillet

Col du Galibier

## • FÊTE DU BOIS

Samedi 1<sup>er</sup>

et dimanche 2 août

Pré Chabert



## • FÊTE DE LA MONTAGNE

Vendredi 7 et samedi 8 août

Le Casset



## • FESTIVAL « SWING IN THE MOUNTAINS »

Du 9 au 16 août

Serre Chevalier



## • BAL DES POMPIERS

Vendredi 14 août

Salle du Dôme - 22h30

## • SUMMER JAZZ FESTIVAL

Du 18 au 21 août

Serre Chevalier



## • SERRE CHE TRAIL

Samedi 12 et dimanche 13

septembre



## • FOIRE AUX BESTIAUX

Samedi 12 septembre

Parking des Grands Bains



## ➤ Cinéma municipal

Du 22 juillet au 13 août

Festival du film italien

Judi 13 août à partir de 15h

Bourse aux affiches

au profit du CCAS



## ➤ Expositions au Four Banal

La commune du Monétier-les-Bains met à disposition le local du Four Banal aux artisans, artistes et associations locales pour l'exposition et la vente de leur travail.

Tous les jours à partir de 10h00 - Rue Saint-Eldrade

- DU 11/07 AU 17/07 : Les savons du chalet
- DU 18/07 AU 24/07 : Pénélope peintures et gravures sur bois
- DU 25/07 AU 31/07 : David Gouel photographe
- DU 01/08 AU 07/08 : Altitude métal créations métalliques inédites
- DU 08/08 AU 14/08 : Orphély
- DU 15/08 AU 21/08 : Mathieu Murailat photographe

➤ **Messes en chapelle de montagne**

• **Vendredi 17 juillet 2026**

à partir de 10h30

Chapelle St Alexis – Puy du Cros

• **Samedi 18 juillet 2026**

à partir de 18h30

Chapelle Ste Marguerite

Les Sagnières

• **Lundi 27 juillet 2026**

à partir de 18h30

Chapelle Ste Anne

Puy Chevallier

• **Samedi 8 août 2026**

à partir de 10h30

Chapelle ND des Neiges

Les Grangettes

• **Mardi 11 août 2026**

à partir de 10h00

Chapelle des fusillés

Col du Lautaret

• **Dimanche 16 août 2026**

à partir de 10h30

Chapelle St Roch – Le Lauzet

• **Samedi 22 août 2026**

à partir de 10h30

Chapelle St Michel – Peyra Juana

• **Samedi 29 août 2026**

à partir de 10h30

Chapelle Ste Elisabeth

Puy Jamar

• **Mardi 8 septembre 2026**

à partir de 11h00

Chapelle Nativité de la Vierge

Le Freyssinet

• **Dimanche 20 septembre 2026**

à partir de 11h00

Chapelle Ste Victoire

Le Serre Barbin

# UN HERITAGE À PARTAGER



**Serre Chevalier**

Les visites auront lieu du 15/06/2026 au 28/06/2026 et du 05/07/2026 au 20/09/2026. Sauf jours fériés, et du 30/06 au 06/07 ainsi que les 14/09 et 16/09

De manière plus intime, les villages et hameaux traditionnels de Serre Chevalier témoignent d'une histoire riche qui offre des découvertes surprenantes : architecture aux mille détails, fresques, musées...

**VISITES PATRIMOINE OFFERTES \* SUR RÉSERVATION**

|                 | 10:00   | 14:00   | 16:00   |  |
|-----------------|---|---|---|--|
| <b>LUNDI</b>    | <b>VILLENEUVE/LA SALLE LES ALPES</b><br>Découverte sensorielle de l'église Saint Marcellin de la Salle les Alpes<br>RDV Parking P15 - ☺ H10<br>Limité à 10 personnes            | <b>CHANTEMERLE / ST CHAFFREY</b><br><b>VILLENEUVE/LA SALLE LES ALPES</b><br><b>LE MONÉTIER-LES-BAINS</b><br>Chemin des peintures murales en Val de Guisane (Fresques du XV <sup>ème</sup> siècle, de Saint Chaffrey au Monétier). Prévoir déplacements en voiture, covoiturage possible, visite complète environ 4h.<br>RDV Parking de la Vilette ☺ E10 |   |  |
| <b>MARDI</b>    | <b>SEMAINE A</b><br><b>CHANTEMERLE / ST CHAFFREY</b><br>Découverte du village de St Chaffrey<br>RDV devant la mairie ☺ F7<br>Visites animées : "bon crue" 21/07, 04/08 et 18/08 |    | <b>SEMAINE A</b><br><b>LE MONÉTIER-LES-BAINS</b><br>Découverte du village du Monétier<br>RDV parking P6, devant la mairie ☺ Q7  |  |
|                 | <b>SEMAINE B</b><br><b>VILLENEUVE/LA SALLE LES ALPES</b><br>Découverte «ARCHI SKI» - Architecture d'une station de ski - RDV devant l'OT de Pré Long ☺ Q6                       |   | <b>SEMAINE B</b><br><b>CHANTEMERLE / ST CHAFFREY</b><br>Découverte de Chantemerle<br>RDV devant l'OT de Chantemerle, Place du Téléphérique ☺ T4                                       |  |
| <b>MERCREDI</b> | <b>SEMAINE A</b><br><b>LE MONÉTIER-LES-BAINS</b><br>Découverte de la haute Guisane<br>RDV à l'arrêt de bus du Lauzet parking P32  |   | <b>SEMAINE A</b><br><b>LE MONÉTIER-LES-BAINS</b><br>Le Freyssinet a belle mine !<br>Village oublié, mais village minier.<br>RDV parking bas du village à côté RD 1091                 |  |
|                 | <b>SEMAINE B</b><br><b>LE MONÉTIER-LES-BAINS</b><br>Découverte des églises baroques du Casset et des Guiberties<br>RDV Eglise des Guiberties                                    |   | <b>SEMAINE B</b><br><b>VILLENEUVE/LA SALLE LES ALPES</b><br>Un soir d'été au Bez, mais qui l'eût «crue»<br>Évocation du risque torrentiel.<br>RDV parking du Verney ☺ Q6              |  |
| <b>JEUDI</b>    | <b>SEMAINE A</b><br><b>LE MONÉTIER-LES-BAINS</b><br>Découverte le Casset Village d'alpinisme.<br>RDV devant la Maison du Parc à l'entrée du Casset.                             |    | <b>SEMAINE A</b><br><b>LE MONÉTIER-LES-BAINS</b><br>Non mais à l'eau quoi ! Visite sur le thème de l'eau chaude, froide et dans tous ses états...<br>RDV devant les Grands Bains ☺ Q4 |  |
|                 | <b>SEMAINE B</b><br><b>VILLENEUVE/LA SALLE LES ALPES</b><br>Découverte des cadrans solaires<br>RDV parking P15 à l'entrée du vieux village de la Salle, à côté de l'école ☺ H10 |   | <b>SEMAINE B</b><br><b>LE MONÉTIER-LES-BAINS</b><br>Découverte du Moulin du Casset avec mise en eau<br>RDV au Moulin du Casset ☺ H10  |  |
| <b>VENDREDI</b> | <b>VILLENEUVE/LA SALLE LES ALPES</b><br>Découverte familiale des peintures murales (adaptée aux familles et enfant en bas âge)<br>RDV Plateau de Saint Barthélémy ☺ K8          | <b>VILLENEUVE/LA SALLE LES ALPES</b><br><b>LE MONÉTIER-LES-BAINS</b><br>Découverte du Patrimoine en VTT/VAE - Payant<br>Réservation sur serre-chevalier.com   |   |  |

**SEMAINE A**  
Du 22/06 au 28/06  
Du 06/07 au 12/07  
Du 20/07 au 26/07

**SEMAINE B**  
Du 03/08 au 09/08  
Du 17/08 au 23/08  
Du 31/08 au 06/09  
Du 14/09 au 20/09

**SEMAINE B**  
Du 15/06 au 21/06  
Du 13/07 au 19/07  
Du 27/07 au 02/08

Du 10/08 au 16/08  
Du 24/08 au 30/08  
Du 07/09 au 13/09

 Cette année certaines visites sont inclusives, veuillez contacter Renaud notre guide, en amont pour adapter les visites.

**SUR RÉSERVATION :**  
Nombre limité  
Réservations obligatoires sur [www.serre-chevalier.com](http://www.serre-chevalier.com)  
+33 (0)4 92 24 98 98

L'indication ☺ renvoie au plan disponible dans les bureaux de l'Office de Tourisme.  
Programmes soumis à modifications et à compléments d'informations



**OFFICE de TOURISME**  
Serre Chevalier et Briançon

Photos : Office de Tourisme de Serre Chevalier Vallée Briançon



➤ **Exposition « Mondes suspendus » au Musée d'Art Sacré**

Des panoramas photographiques à 360° transformés en mini-planètes pour offrir une nouvelle lecture du paysage. Montagnes, villes et territoires familiers deviennent des mondes sphériques, à la fois réels et poétiques. Cette version de l'exposition de Michel Toupet, présentée cet été au Musée d'Art Sacré du Monétier, privilégie les sujets religieux et les paysages alpins, de la Meije au Galibier, jusqu'à Serre Chevalier.

**Du 21 juin au 20 septembre 2026. Le musée est ouvert les mardis et jeudis de 15h00 à 18h00.**

# Infos

## Vie du village

### ➤ Rencontre avec la mairie de Valloire au Col du Galibier

Le 5 juin à 12h00, la partie sommitale du Col du Galibier a été ouverte à la circulation.

L'occasion pour les communes de Valloire et du Monêtier-les-Bains de se retrouver après de longs mois de coupure. Élus, services communaux et départementaux des deux territoires ont ainsi pu admirer ensemble les paysages offerts depuis la plateforme sommitale.



### ➤ ALTIGO

Inscriptions transports scolaires 2026/2027. Au plus tard le 15 août.

INSCRIPTIONS AUPRÈS D'ALTIGO : 04 92 20 47 50  
53 AV. DU GÉNÉRAL DE GAULLE - BRIANÇON

### ➤ Centre aéré « La Ruche »

Pour la troisième année consécutive, les communes de la Salle les Alpes et du Monêtier-les-Bains confient à la Communauté de Communes du Briançonnais pour le période estivale 2026 la gestion d'un Accueil de Loisirs sans Hébergement de 56 places. Le centre aéré « La Ruche » sera ouvert du 6 juillet au 25 août 2026 dans les locaux de l'école maternelle du Monêtier les Bains.

RENSEIGNEMENTS ET INSCRIPTIONS AUPRÈS DU CENTRE SOCIAL INTERCOMMUNAL (CSI) :  
06 43 93 19 87  
OU PAR MAIL : CSI@CCBRIANCONNAIS.FR



### ➤ Cérémonie du 8 mai 1945

Le vendredi 8 mai a eu lieu la commémoration de la victoire du 8 mai 1945.

Jean-Marie REY, Maire du Monêtier-les-Bains remercie Mme la Sous-préfète pour sa présence ainsi que tous les corps constitués (Sapeurs-Pompiers de Serre-Chevalier, Gendarmerie Nationale, Anciens combattants et Police Municipale), l'Echo de la Guisane ainsi que les élèves et institutrices des classes de CE et CM de l'école du Monêtier qui ont participé à la cérémonie.

### ➤ Nouveaux horaires de la bibliothèque municipale



**BIBLIOTHÈQUE  
DU MONËTIER-LES-BAINS**

**Prêts**

8 livres  
dont 2 nouveautés  
2 revues  
2 CDs  
2 DVDs  
1 jeu

**POUR 1 MOIS**

**HORAIRES**

|          |                    |
|----------|--------------------|
| Lundi    | 16h-19h            |
| Mercredi | 10h-12h<br>16h-19h |
| Vendredi | 16h-19h            |
| Samedi   | 16h-19h            |

culture@monetier.com  
04 92 24 59 00

GRATUIT

Place Novalese  
2ème étage de la mairie

## ➤ Inauguration de la Place de l'église

Le dimanche 28 juin, à l'issue de la messe de la Saint-Pierre, l'inauguration a rassemblé élus, habitants et entreprises en charge du chantier.

Merci à toutes et à tous pour votre présence et votre bonne humeur autour du repas convivial organisé à cette occasion.



## ➤ Fête de la Saint-Pierre

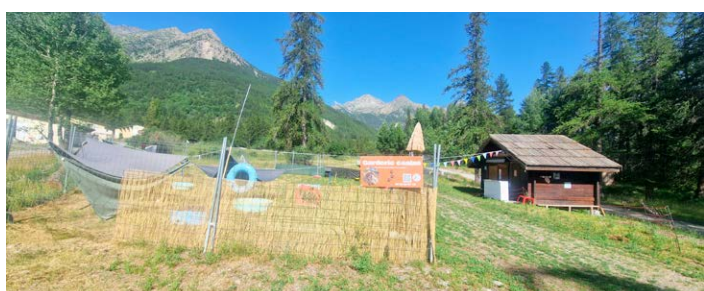
Encore un succès pour la journée de la Fête de la Saint-Pierre le samedi 28 juin.

Petits et grands se sont retrouvés pour une journée riche en activités et animations : concours de pétanque, chasse au trésor, châteaux gonflables, ventrigriss, concert...



## ➤ Garderie canine « Pattes en folie »

Nouveauté cet été !! Une garderie canine s'est installée dans le chalet d'accueil du ski de fond à proximité de la CCAS. Professionnelle du monde canin et musher en hiver, Emilie propose ses services de garde de chiens dans un parc clôturé ainsi que des balades éducatives et collectives encadrées pour les propriétaires et leurs chiens.



## ➤ Boîte à livres

Une nouvelle boîte à livres vient d'être installée dans l'arrêt de bus de la Place de l'église.

Le principe est simple : prenez un livre, déposez en un autre, ou laissez simplement un ouvrage pour lui offrir une seconde vie. Romans, bandes dessinées, livres jeunesse, documentaires... tous les lecteurs y trouveront leur bonheur ! Nous vous invitons à venir découvrir cette nouvelle boîte à livres et à la faire vivre grâce à vos contributions. Bonne lecture à toutes et à tous !

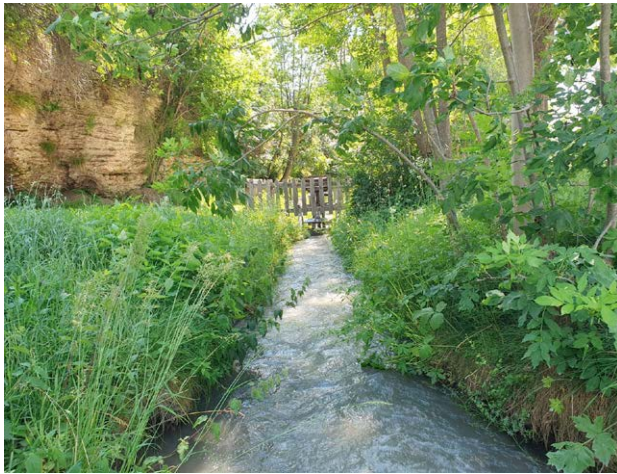
## ➤ Foodtrucks

L'Embuscass est de retour cet été au plan d'eau du Casset. Basilic Bleu sera présent à l'Île du Moulin avec des produits de saison et des recettes qui évoluent au fil des arrivages et de l'inspiration du moment.



## ➤ Nouvelle zone de cross training

L'aire de loisirs de l'Île du Moulin accueille un nouveau plateau destiné à l'exercice du cross training, installé par AirFit. Banc abdos, barre de traction, chaise romaine, barres de dips, escalier, chaînes de suspension, colonne de plinths, couloir de bondissement, échelle de vélocité et steps... autant d'agrès qui vous permettront de vous entraîner quand bon vous semble, entre les tennis et Les Grands Bains du Monétier.



### › Corvée citoyenne

Le 30 mai dernier, une cinquantaine de bénéficiaires de la coupe affouagère et quelques bénévoles ont participé à la traditionnelle corvée citoyenne.

Cette année, les travaux d'entretien se sont concentrés sur le Canal Guibertin. C'est le principal canal du village qui est alimenté par une prise d'eau située vers le Pont du Club et qui aboutit à la Salle les Alpes après le hameau du Serre-Barbin

Une équipe a nettoyé le canal de la prise d'eau jusqu'à la RD1091. La seconde équipe est partie du Torrent du Gros Rif jusqu'à La Salle les Alpes.

En fin de matinée, les participants ont partagé un pique-nique bien mérité !

### › Médiation pastorale

Face à l'accroissement de l'activité estivale en montagne et à la multiplicité des usages de cette dernière (randonnée, VTT, via ferrata mais aussi activité pastorale), la cohabitation peut devenir quelque fois difficile. Le métier de médiateur pastoral est apparu afin de mieux vivre ensemble dans ces grands espaces naturels.

La commune du Monêtier-Bains embauche deux médiateurs pastoraux présents sur les alpages toute la saison d'été : Lucie MICHELS et Timothée DEPEYRE.

Ils seront également présents lors d'évènements organisés sur la commune pour sensibiliser les visiteurs sur leur métier et sur l'activité pastorale.



### › Ramasser du bois en forêt, est-ce autorisé ?

La gestion de toutes les forêts françaises, qu'elles soient publiques ou privées, est encadrée par le code forestier. Concernant le ramassage du bois, il faut se référer à l'article R163-1 du Code forestier.

### Que dit la loi ?

Que la forêt soit publique ou privée, la règle est simple. Ramasser des branches et des petits morceaux de bois, se servir dans les piles de bois en bord de route et couper du bois sans autorisation du propriétaire constitue une infraction. Le bois, qu'il soit mort ou vivant, sur pied ou au sol, demeure la propriété exclusive du propriétaire du fond. L'ONF est habilité à verbaliser les contrevenants en forêt publique.

L'interdiction s'applique aussi pour le prélèvement des branches ou des morceaux de bois mort gisant sur le sol. Du point de vue sylvicole, le bois mort n'est pas un signe de mauvais entretien. Au contraire, il est bénéfique à l'écosystème forestier pour la biodiversité (insectes consommant le bois mort, champignons ...), la fertilité des sols (en se décomposant, le bois va enrichir les sols) mais également le renouvellement de la forêt (les branches vont protéger les jeunes semis de la dent des ongulés).

Se servir en bois est passible d'une amende pouvant aller jusqu'à 1 500€ (article R163-1 du code forestier), voire des peines applicables au vol (trois ans et 45 000 €) pour la coupe ou l'enlèvement d'arbres ayant au moins 20 centimètres de circonférence" (article L 163-7 du code forestier).

Une commune forestière peut toutefois autoriser ses administrés à ramasser une partie de ce bois pour un usage domestique (bois de chauffage). Les habitants qui bénéficient de cette pratique héritée du Moyen Âge, appelés affouagistes, versent en contrepartie une taxe à la commune.

A titre exceptionnel, l'ONF peut délivrer des autorisations de vente amiable avec l'accord de la commune pour du bois de qualité chauffage ou du bois d'allumage. Ce bois est issu d'arbres qui ont été évacués car gênants pour la circulation forestière ou l'exploitation du domaine skiable.



# CITOYENNETÉ

## Le nouveau service national

**Guerre en Ukraine, conflit au Moyen-Orient, désengagement américain...**

Face à la dégradation du contexte international, la France met un place un service national.

Ce service national est un engagement militaire, volontaire et sélectif, proposé aux jeunes de 18 à 25 ans, avec ou sans diplôme. Il sera institué progressivement, à partir de septembre 2026.



Après une formation militaire d'un mois, les appelés serviront neuf mois sur le territoire national, en métropole comme en outre-mer. Cependant, ils ne pourront pas participer aux opérations extérieures ni être employés en zone de conflit. Cette formation initiale a pour but de développer des savoir-faire reconnus afin d'effectuer des missions utiles à la défense nationale.

**Ces missions sont réparties dans trois domaines distincts :**

- Protéger le territoire
- Soutenir le fonctionnement quotidien de nos forces armées
- Apporter une expertise dans des domaines techniques ou spécialisés

**Les jeunes volontaires au service national bénéficieront :**

- D'une solde d'au moins 800€ brut par mois (hors primes éventuelles), non imposable
- D'une carte SNCF « militaire » avec 75% de réduction
- De l'hébergement et alimentation gratuits durant le service
- De la neutralisation fiscale pour les boursiers

Les appelés reçoivent un encadrement militaire, ainsi que la tenue et le matériel nécessaires à leurs missions. Le service national sera compatible avec Parcoursup. À partir de 2027, il sera possible de bénéficier d'une année de césure pour effectuer son service national.



**CENTRE D'INFORMATION ET DE RECRUTEMENT DES FORCES ARMÉES (CIRFA)**  
CASERNE REYNIER – 4 RUE BAYARD 05000 GAP  
TÉL : 04 92 67 54 33  
WWW.RECRUTEMENT.TERRE.DEFENSE.GOUV.FR

FABRICE LOISEAU  
CORRESPONDANT DÉFENSE

## Recensement citoyen

Le recensement citoyen est une démarche obligatoire pour tous les jeunes Français. Il doit être effectué dans les trois mois qui suivent le 16<sup>e</sup> anniversaire, auprès de la mairie du domicile ou en ligne lorsque ce service est disponible.



Cette formalité permet à l'administration d'inscrire le jeune sur les listes nécessaires à l'organisation de la Journée Défense et Citoyenneté (JDC). Elle facilite également son inscription automatique sur les listes électorales à l'âge de 18 ans, sous certaines conditions.

À l'issue du recensement, une attestation est remise. Ce document est indispensable pour s'inscrire à certains examens et concours soumis au contrôle de l'autorité publique, comme le baccalauréat, le permis de conduire ou certains concours administratifs.

**Pour effectuer le recensement, il est généralement nécessaire de présenter :**

- Une pièce d'identité en cours de validité
- Une pièce d'identité d'au moins un des deux parents
- Le livret de famille
- Un justificatif de domicile

Le recensement citoyen constitue une étape importante dans le parcours de chaque jeune. Il marque son entrée dans la vie citoyenne et lui permet de bénéficier de ses droits tout en accomplissant ses obligations envers la collectivité.

## Présentation de la Journée Défense et Citoyenneté (JDC)

La Journée Défense et Citoyenneté (JDC) est une étape obligatoire du parcours citoyen pour tous les jeunes Français, après leur recensement citoyen qui doit avoir été accomplie avant



l'âge de 25 ans. Organisée par le ministère des Armées, elle a pour objectif de sensibiliser les participants aux enjeux de la défense nationale, de la sécurité et de la citoyenneté.

Au cours de cette journée, les jeunes découvrent les missions des armées, les différentes formes d'engagement au service de la Nation, ainsi que les valeurs de la République. Ils sont également informés sur les droits et les devoirs du citoyen, les dispositifs d'engagement civique et les opportunités offertes par les forces armées et les services publics.

La JDC comprend également des évaluations des compétences fondamentales en lecture, permettant, si nécessaire, d'orienter les jeunes vers des dispositifs d'accompagnement adaptés.

À l'issue de la journée, un certificat individuel de participation est délivré. Ce document est indispensable pour s'inscrire à certains examens et concours de l'État, notamment le permis de conduire et les concours de la fonction publique, jusqu'à l'âge de 25 ans.

La Journée Défense et Citoyenneté est un moment privilégié d'information, de réflexion et d'échange. Elle permet à chaque jeune de mieux comprendre son rôle de citoyen et les enjeux liés à la défense et à la protection de la Nation.

# Vie scolaire & périscolaire

PLUSIEURS ACTIVITÉS ET ANIMATIONS ONT RYTHMÉ LE DEUXIÈME SEMESTRE DE L'ANNÉE SCOLAIRE :

**Ramassage des déchets et animation sur le tri sélectif** en partenariat avec les moniteurs de l'ESF et la Communauté de Communes du Briançonnais.



**Cycle de 8 séances de natation aux Grands Bains** pour les élèves de PS, MS et GS encadrées par l'équipe MNS des Grands Bains.



**Cycle randonnée pédestre** et sortie au refuge du Clot des Vaches pour la classe GS/CP.



**Fête du printemps** : déambulation musicale dans les rues du village. Les élèves sont accompagnés par Karolina Walesa, intervenante musique du conservatoire.



**Cycle d'escalade** pour les élèves de CM1/CM2 encadrés par le club d'escalade de Briançon.



## ► Fête de la cantine

Le 29 juin dernier, Monsieur le Maire et les élus en charge des affaires scolaires ont participé au traditionnel repas de la fête de la cantine.

Ce fut un moment chaleureux et convivial, réunissant plus de 60 élèves, ATSEM et personnels pour un agréable moment de partage. Les sourires et bonne humeur étaient au rendez-vous tout au long de ce repas.



**Cycle musique** : répétitions avec la chorale du Centre Social Intercommunal, rencontres intergénérationnelles autour des émotions, spectacle de fin d'année avec le partenariat de grande qualité de Karolina Walesa



# Le Centre Communal d'Action Sociale (CCAS)

## Le CCAS du Monétier-les-Bains remplit plusieurs missions

### à destination de la population :

- Aide au maintien à domicile des personnes âgées ou ponctuellement dans le besoin (ménage, repas, sorties...)
- Portage de repas à domicile des personnes retraitées ou ponctuellement en difficulté physique
- Colis de Noël
- Aides diverses aux personnes en difficulté
- Animations de prévention



### RENSEIGNEMENTS :

04 92 24 40 04 – CCAS@MONETIER.COM

## ➤ Nouveau conseil d'administration

Le conseil d'administration règle les affaires du Centre Communal d'Action Sociale. Un nouveau conseil d'administration du CCAS a été désigné suite aux élections municipales du mois de mars dernier.

### En plus du Maire, Président de droit,

#### cing membres sont élus au sein du Conseil Municipal :

Marie-Dominique DUBOIS DENEL, Vice-Présidente, Margot MERLE  
Muriel PAYAN, Myriam BERAUD, Constance DE ROHAN WILLNER

### Cinq autres membres sont nommés suite à un appel à candidatures auprès d'associations locales :

Marie JAMOIS, Bernadette TELMON, Cécile NAEPELS,  
Sylvie OLLIVIER, Muriel REY

## ➤ Registre communal des personnes vulnérables

En cas d'alerte canicule, grand froid ou autre évènement déclenchant un plan d'urgence, la mairie a besoin de recenser les personnes vulnérables. N'hésitez pas à contacter la mairie si vous ou un proche êtes concernés.

**Contact : 04 92 24 40 04**



### LE NUMÉRO VERT « CANICULE INFO SERVICE » ACCESSIBLE

AU 0800 06 66 66 PERMET D'OBTENIR DES RECOMMANDATIONS SUR LA  
CONDUITE À TENIR EN CAS DE FORTES CHALEURS (APPEL GRATUIT DEPUIS  
UN POSTE FIXE EN FRANCE, DE 9H À 19H).

## Mot de l'opposition

Chers toutes et tous,

Conformément aux dispositions légales du Code Général des Collectivités Locales nous avons le plaisir d'utiliser l'espace qui nous est réservé dans ce bulletin municipal.

Notre liste « Monétier, Commune Vivante » a présenté aux élections municipales de mars dernier un projet centré sur la qualité de vie et l'écoute des habitants. Le taux de participation élevé (72%) et notre résultat (48,5% des suffrages exprimés), un écart très faible de seulement 21 voix avec la liste élue, ont confirmé le très fort intérêt des citoyens pour les enjeux de notre commune et de son territoire.

Nous remercions en particulier les 330 électrices et électeurs qui ont soutenu notre projet par leur confiance, leurs encouragements et nos nombreux et riches échanges. La campagne a fait ressortir un point essentiel : une grande majorité des habitants souhaitent être informés et donner leur avis sur les sujets qui les concernent directement comme le logement, la mobilité, la vie associative et culturelle, la place de l'agriculture.

Notre engagement se poursuit au sein du conseil municipal où nous sommes déterminés à travailler pour le bien commun, en bonne intelligence avec l'équipe élue, sans sacrifier aux principes et objectifs que nous avons portés durant la campagne.

La collaboration est cependant difficile. Le Maire élu et sa majorité au Conseil Municipal ont refusé notre participation à la Commission des Finances, de loin la plus importante des commissions municipales créées. Ceci nous prive d'un regard sur les finances de la commune et d'une capacité à mieux participer à la définition d'objectifs qui sont partagés par une majorité des habitants. Nous sommes déterminés à faire modifier cette décision, que nous estimons contraire à l'intérêt du plus grand nombre ainsi qu'aux traditions républicaines.

Nous avons la volonté de pousser à la réalisation rapide de projets réalistes en faveur des logements sociaux et réservés pour les habitants permanents, notamment pour assurer définitivement le maintien de l'école.

Nous nous engageons à vous informer régulièrement pour vous permettre de participer activement à la vie et aux choix à faire pour notre commune et son territoire, et vous donnons rendez-vous à l'automne prochain.

Nous souhaitons à tous une belle saison estivale.

*Violaine Piquet-Gauthier, Julien Philip  
et Constance de Rohan Willner*

Contactez-nous au 06 76 20 56 50  
[monetier.communevivante@gmail.com](mailto:monetier.communevivante@gmail.com)

# État civil \*

## ➤ Ils nous ont quittés :

**Nabilla BRUNET**, le 22 février 2026

**Jean-Claude BRUN**, le 10 mars 2026

**Dominique LECLERC**, le 31 mai 2026

**Jean-Marc PHILIP**, le 04 juin 2026

## ➤ Ils sont nés :

**Canelle RAOUX**, le 29 janvier 2026

**Marius ARNAUD**, le 27 février 2026

**Tilio GUGLIELMETTI**, le 08 mars 2026

**Robin FLAUGERES**, le 27 mai 2026

## ➤ Ils se sont pacés :

**Julien PHILIP et Mathilde LEON**, le 18 mai 2026

## ➤ Ils se sont mariés :

**Antoine ROUSSET et Charlotte RUSSO**, le 04 avril 2026

**Loic PEYTHIEU et Elisa ARDEVEN**, le 16 mai 2026

**Adrien BOFFA et Camille RIOLACCI**, le 23 mai 2026

**Johan KOEKKOEK et Evelyne PFEIFFER**, le 20 juin 2026

## Numéros utiles

Police municipale : 04 92 46 55 74

Gendarmerie Saint-Chaffrey : 04 92 24 00 56

Pompiers : 18

N° Urgence européen : 112

Pharmacie Monétier : 04 92 24 44 70

Cabinet médical Monétier : 04 92 24 42 54

Services techniques : 04 92 24 56 23

Services techniques – Astreinte

(urgence uniquement) : 06 42 44 95 34

SUEZ – SEERC (Assainissement) : 09 77 42 94 31

SPL Services Eau Haute Durance : 04 92 20 57 57

CCB – Ordures ménagères : 04 92 54 52 52

Infos Routes 05 : 04 65 03 00 05

Office du Tourisme Serre-Chevalier : 04 92 24 98 98

Micro-crèche Les Eterlous : 04 92 55 42 46

CCB : 04 92 21 35 97



[www.monetier.com](http://www.monetier.com)

# Point RH

## ➤ Services techniques

• **Romain HANNETON**, électricien, est recruté depuis le 8 avril 2026.

• **Maxime LAURENT**, Plombier chauffagiste, est arrivé le 1<sup>er</sup> juillet 2026 et nos fidèles saisonniers **Clarisse DELPECH et Dylan BARNEOUD ROUSSET** sont de retour depuis le mois de mai.

• **Alaric SAHONNET et Lucas BRUNET** mettent à contribution leurs vacances scolaires pour assurer un renfort à l'équipe pendant la saison estivale.



ROMAIN HANNETON



MAXIME LAURENT



ALARIC SAHONNET



LUCAS BRUNET

## ➤ Police Municipale

• **Fabrice ESCHERRY**, passera l'été en tant qu'Agent de Surveillance de la Voie Publique.



FABRICE ESCHERRY

## ➤ Camping

• **Julie PIANETTI et Jean Paul CACHA**, sont de retour depuis début mai et **Matt ROUGET** assure le renfort au ménage et à l'entretien du camping, il a rejoint les effectifs le 22 juin.

BIENVENUE À EUX !