

L'ÉCHO DU MONÊTIER

Le Journal Municipal - www.monetier.com

#11

HIVER
2026



**Jean-Marie REY**

Maire du Monêtier-les-Bains
Vice-Président de la Communauté de
Communes du Briançonnais délégué au
Développement Économique et à l'Agriculture
Président du SIVM de Serre-Chevalier

P3-4/ BILAN DE L'ÉTÉ 2025

P5/ LES GRANDS BAINS

P6-7/ LES TRAVAUX

P8-9/ LE PARC NATIONAL DES ÉCRINS

P10/ LES PROJETS

P11/ SIVM

P12-17/ INFOS DU VILLAGE

P18/ LE RADON

P19/ MUNICIPALES 2026

P20/ L'OR AUTOMNAL

P21/ LE CCAS

P22/ VIE SCOLAIRE & PÉRISCOLAIRE

P23/ ÉTAT CIVIL & HOMMAGE

P24/ POINT RH / NUMÉROS UTILES

Mairie du Monêtier-les-Bains

Place Novalesse 05220 Le Monêtier-les-Bains
Tél : 04 92 24 40 04 - monetier@monetier.com
communication@monetier.com

Directeur de publication : Jean-Marie REY

Rédaction : Mairie du Monêtier-les-Bains

Crédits photos : Mairie du Monêtier-les-Bains,
Daniel Castello, Cyril Coursier, Mireille Coulon,
Renaud Philip, Félix Michaud, Jérôme Maltête,
Mathieu Faluomi, Claire Gondre

Couverture : Giratoire entrée sud

Conception : Caly Graff Embrun
06 33 63 75 80

Impression : Imprimerie Recto Verso -
Embrun - 04 92 43 00 89

Périodicité : semestrielle

Tirage : 1000 exemplaires / hiver 2026

Mesdames, Messieurs, mes chers concitoyens,

Comme à l'accoutumée je m'adresse à vous tous par cet édit pour échanger sur la vie et les informations de la commune mais cette fois-ci en format réduit lié à la proximité des prochaines élections municipales. Cette année aura été marquée par de nombreux chantiers dont le plus marquant a été inauguré le 13 janvier... je veux bien entendu parler du SPA de la Rotonde, situé en lieu et place de l'ancien espace romano-irlandais, au 1^{er} étage des Grands Bains.

Je voudrais remercier tous ceux sans qui ce projet n'aurait pas vu le jour, que ce soit nos partenaires institutionnels (l'Etat et le département), nos partenaires financiers (le Crédit Agricole), les équipes des Grands Bains (passées comme présentes), les services de la commune ainsi que bien entendu, les entreprises qui ont participé au chantier, de sa conception jusqu'à sa livraison.

L'autre réalisation marquante de cette année 2025 aura été l'aménagement de l'entrée Est de l'agglomération du Monêtier par la construction d'un carrefour giratoire. Le premier dessin de ce rond-point date d'une quinzaine d'années et il aura fallu travailler sans relâche pour voir aboutir ce projet. Merci au département des Hautes-Alpes d'avoir mené à bien ce projet partagé qui marque et sécurise l'entrée dans notre village et qui préfigure les prochains aménagements en cours d'études, sur la commune et la vallée, pour l'échéance des JOP de 2030.

Vous pouvez bien évidemment prendre connaissance de l'ensemble des réalisations dans les éditions de ce bulletin municipal ou encore sur nos réseaux et site internet.

Les sujets transversaux ont encore bien occupé notre année 2025, notamment au travers du SIVM de Serre Chevalier, et nous avons pu voir sortir de terre, les premiers travaux de la Via Guisane sur nos territoires.

Le syndicat a également porté d'importants travaux de sécurisation de notre stade de biathlon qui, malgré quelques finitions à effectuer à la fonte des neiges, est désormais pleinement opérationnel. Il a accueilli ses premières compétitions d'ampleur avec la présence de 240 militaires anglais durant le mois de janvier. Nous avons d'ailleurs décidé, avec les membres du conseil syndical, de baptiser ce stade de biathlon du nom d'une championne haut-alpine de biathlon, malheureusement disparue trop tôt : Emmanuelle CLARET. Nous espérons que son nom rayonnera auprès des utilisateurs du stade et leur permettra d'avoir le même sourire et la même joie de vivre qu'elle.

La neige ayant maintenant couvert notre territoire et même si les conditions ont été difficiles durant les vacances de Noël, la fréquentation que nous avons connue et que nous connaissons encore durant ce mois de janvier, témoigne une fois de plus de l'appétence de nos visiteurs pour le ski, mais pas que ; le ski nordique et les différentes activités que proposent notre territoire y contribuent aussi beaucoup. Notre territoire, que je souhaite le plus longtemps possible préserver des événements qui bousculent maintenant trop souvent nos repères et nos valeurs montagnardes.

Durant ces dernières années nous avons mis beaucoup de choses sur le dos du COVID, notamment le changement de notre rapport au travail ou la modification des rapports humains avec une tension et une impatience jusqu'alors jamais atteintes. Force est de constater que ces changements devaient être ancrés au fond de nous et que les différentes crises que nous avons connu n'ont été qu'un accélérateur de ces modifications. Je nous souhaite, en cette nouvelle année, de retrouver un peu de sérénité, de prendre le temps d'analyser les choses, avec du sérieux et du recul et de ne pas tomber dans l'immédiateté ambiante et la défiance systématique.

J'en profite pour remercier l'ensemble de mon équipe, qui a tenu le cap durant ces années, que ce soit bien entendu les élus qui m'ont accompagné jusqu'au bout mais également ceux qui ont souhaité mettre un terme prématuré à leur mandat. S'engager dans un conseil municipal demande de l'engagement, du temps, de la compréhension et de l'adaptabilité... pour une reconnaissance qui reste, malgré les efforts entrepris, encore insuffisante.

Enfin, je tiens à remercier également les services de la commune qui œuvrent chaque jour au service de nos administrés et de nos visiteurs. Quand on arrive dans une collectivité comme la mairie du Monêtier-les-Bains on ne se doute pas de la diversité de métiers occupés par ses agents, notamment dans une commune comme ici où beaucoup de services sont exploités directement par la commune (les Grands Bains bien évidemment mais aussi le cinéma ou le camping). A l'heure où j'écris ces lignes, ils sont 96 à être à votre service et je tenais à tous les remercier pour leur travail.

Au nom de toute l'équipe municipale, je vous souhaite à toutes et à tous une belle année 2026, du bonheur autour de vous avec la santé qui accompagne le tout et que la bienveillance continue toujours de nous porter tous.

Bilan de l'été 2025

L'été 2025 aura été marqué, comme cela arrive de plus en plus souvent, par des pics de fréquentation, notamment au mois d'août.

Ces pics peuvent engendrer une fréquentation très importante de certains secteurs, sans que nous puissions encore parler de surfréquentation. Néanmoins, les comportements inappropriés de montagnards néophytes deviennent nombreux, avec une méconnaissance des codes et un non-respect de la réglementation (camping sauvage, bivouac avec abandon des tentes sur site, baignade dans les lacs d'altitude...).

Le travail effectué depuis maintenant 3 étés par les médiatrices pastorales porte ses fruits et la bonne collaboration avec les bergers et les éleveurs ont permis d'éviter des incidents entre randonneurs/Vttistes et chiens de protection. Une réflexion est en cours pour renforcer cette médiation et l'orienter en partie vers le métier d'éco garde afin de mieux faire respecter la réglementation.

Du côté des régies municipales, vous pourrez voir dans les pages qui suivent que l'activité s'est bien maintenue, notamment aux Grands Bains alors que les périodes de fermeture ont été plus longues que d'habitude à cause des travaux menés pour le SPA. Le camping des Deux Glaciers bat quant à lui son record de fréquentation et de chiffre d'affaires. Les travaux menés cet automne pour aménager la partie haute du camping seront les bienvenus pour un été 2026 que nous espérons aussi fréquenté (lire " les travaux ").

La fréquentation de l'aire des camping-cars s'accroît elle aussi d'année en année et vient compléter l'offre du camping en période estivale.



➤ Animations des médiatrices pastorales

Cette année, ce sont environ 6 000 personnes qui ont été sensibilisées au pastoralisme et aux comportements à adopter en présence d'un troupeau.

Les médiatrices pastorales partent à la rencontre des usagers sur les sentiers des alpages et répondent à leurs questions sur le marché hebdomadaire du vendredi.

Cette saison, la médiation a innové en proposant des rendez-vous hebdomadaires au Refuge des Clot des Vaches et sur l'alpage de l'Alpe du Lauzet. Ces rendez-vous furent l'occasion pour ceux qui le souhaitent d'en apprendre davantage sur le sujet de la cohabitation en montagne au travers d'animations ludiques pour tous les âges. 650 personnes se sont enthousiasmées pour ces animations qui seront reconduites la saison prochaine !



➤ Fête de la Saint Pierre

Samedi 28 juin, sous un beau soleil, la fête du village a rassemblé une foule nombreuse et enthousiaste. Petits et grands ont profité des animations (concours de pétanque, ateliers et jeux pour les enfants, concert...) dans une ambiance chaleureuse et conviviale. Rires, rencontres et bonne humeur ont rythmé cette journée réussie !

➤ Projection Villages d'Alpinisme et Fête de la Montagne au Casset

Dans le cadre des Villages d'alpinisme et de la Fête de la Montagne au Casset les 8 et 9 août, une projection en plein air, installée devant l'église, a attiré un large public. La diffusion du film « Cap sur El Cap » a transformé la place en un lieu de rencontre et de partage, offrant aux spectateurs un moment convivial au cœur du village.



➤ Spectacle « Les colporteurs des Guibertes » par le Quadrille du Tabuc

Spectacle en plein air, le 18 août dernier, mêlant théâtre, danse et musique, devant l'église des Guibertes : épopée historique à travers des costumes d'époque, interprétés par des danseurs, comédiens et musiciens bénévoles locaux, fiers de partager le patrimoine et les traditions de leur région.



➤ Course des filles et garçons de café de Serre Chevalier

Le mardi 27 août, la traditionnelle course des filles et garçons de café de Serre Chevalier, de retour cette année au Monétier, a offert un moment à la fois sportif et convivial. Les 48 participants ont rivalisé d'adresse et de rapidité dans une ambiance chaleureuse, sous les encouragements du public venu nombreux. Rires, déguisements et esprit festif ont marqué cette épreuve emblématique, devenue un rendez-vous incontournable de l'été !



➤ La Vuelta

Le passage du mythique Tour d'Espagne dans le village a donné lieu à un événement marquant le 26 août dernier. Les habitants et visiteurs se sont rassemblés en nombre pour applaudir les coureurs, offrant une ambiance festive et enthousiaste.



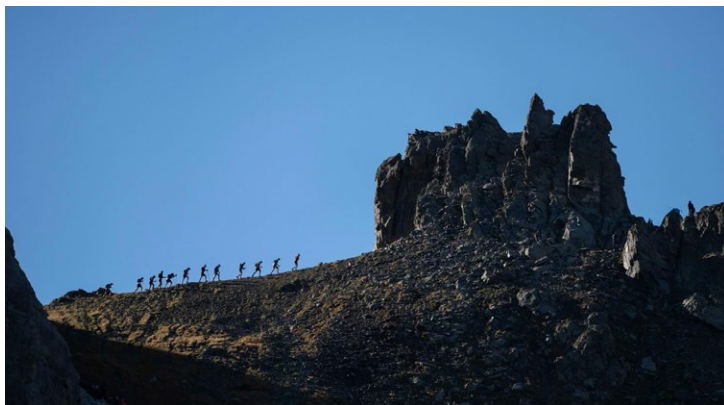
A L'AUTOMNE :

➤ Foire aux bestiaux

En raison de l'épidémie de dermatose nodulaire chez les bovins, la traditionnelle Foire aux Bestiaux du Monétier-les-Bains, le marché des exposants et le vide-greniers prévus le samedi 13 septembre ont été annulés.

➤ Serre Che Trail 2025

Édition exceptionnelle pour cette 12^{ème} année, qui a vu près de 1700 coureurs (adultes et enfants) parcourir les sentiers de la vallée de Serre Chevalier Briançon et du massif des Cerces les 6 et 7 septembre. Soleil, chaleur et sourires... tous les ingrédients réunis pour un week-end festif pleinement réussi.



➤ La fête d'automne au Lauzet

Malgré une météo incertaine et peu fiable, la fête d'Automne organisée le 26 octobre par l'association des Lauzenins fût une réussite. Grâce à la motivation des bénévoles de l'association, les différents ateliers proposés ont eu du succès : vente de pain et brioches du four banal, atelier pizza, balade à poney, maquillage pour les enfants, buvette, restauration et concert de Rafalakart.



➤ Cérémonie du 11 novembre

Le mardi 11 novembre 2025 a eu lieu le 107^{ème} anniversaire de l'armistice de la 1^{ère} guerre mondiale.

Jean-Marie REY, Maire du Monétier-les-Bains remercie tous les corps constitués (Sapeurs-Pompiers de Serre-Chevalier, Gendarmerie Nationale, Anciens combattants et Police Municipale), l'Echo de la Guisane ainsi que les élèves et institutrices des classes de CE et CM de l'école du Monétier qui ont participé à la cérémonie.



Les Grands Bains

► Le SPA La Rotonde : un investissement structurant au service de l'attractivité communale

Depuis septembre 2024, les Grands Bains du Monétier connaissent une métamorphose d'ampleur avec la restructuration complète de leur étage supérieur. Derrière les palissades de chantier et les ajustements du quotidien, c'est un projet stratégique qui a pris forme : la création du SPA La Rotonde, un nouvel espace de bien-être de plus de 1 000 m², dont l'ouverture est envisagée à l'issue des autorisations réglementaires attendues fin janvier 2026. Au-delà de l'équipement en lui-même, ce projet s'inscrit pleinement dans une logique de politique publique locale, visant à renforcer l'attractivité touristique de la commune, à consolider son offre quatre saisons et à pérenniser un outil structurant pour l'économie du territoire.

► Un choix d'investissement tourné vers l'avenir

Dans un contexte de concurrence accrue entre destinations de montagne, la commune a fait le choix d'investir dans un équipement différenciant, capable de répondre aux nouvelles attentes des visiteurs comme des habitants. Le SPA La Rotonde a été pensé comme un lieu d'expérience, où le bien-être ne se limite plus au bain, mais devient un parcours sensoriel complet.

Deux saunas, dont l'un ouvert sur un panorama exceptionnel des pistes de ski, un hammam, une snow room maintenant une température d'environ 5 °C en alternative douce et innovante à la douche froide, composent le cœur de cette nouvelle offre. À cela s'ajoutent un bassin pétillant aux bulles fines, distinct d'un jacuzzi traditionnel, ainsi qu'un bassin immersif associant l'eau à la vidéo, au son, aux variations thermiques, à la pluie et à d'autres effets sensoriels.

Une vaste salle de repos, équipée de lits à eau et d'une tisanière en libre-service, viendra compléter l'ensemble, invitant à la détente et à la déconnexion dans un cadre apaisé.

Dans ce même souci d'amélioration continue de l'expérience client, un nouveau logiciel de réservation a été spécifiquement développé. Il permet aux usagers d'effectuer leurs réservations de manière simple et fluide, en amont de leur venue. Couplé à un nouveau système de gestion des accès, cet outil constitue un levier opérationnel majeur : il permet de réguler les flux, d'optimiser les capacités d'accueil et de réduire drastiquement les files d'attente devant les caisses, améliorant ainsi le confort des visiteurs dès leur arrivée.

► Un chantier exemplaire en site occupé

La réalisation de ce projet n'a pas été sans défis. L'un des enjeux majeurs a consisté à maintenir l'exploitation des bassins existants pendant toute la durée des travaux. En 2025, alors même que le chantier battait son plein, l'établissement est resté ouvert, accueillant quotidiennement habitants et touristes.

Cette cohabitation délicate a exigé une organisation rigoureuse, une coordination constante entre les entreprises, les services techniques et les équipes d'exploitation, ainsi qu'une vigilance permanente en matière de sécurité, de nuisances sonores et de qualité d'accueil. Malgré ces contraintes, la fréquentation est demeurée stable, voire légèrement supérieure à celle de 2024, témoignant de l'attachement du public aux Grands Bains et de la confiance accordée au projet.

► Des choix techniques au service de l'intégration et du cadre de vie

Parmi les réalisations notables figure la construction d'un bâtiment extérieur dédié à la centrale de traitement de l'air, indispensable au respect des normes sanitaires et au confort des usagers. Ce bâtiment fera l'objet, courant 2026, d'un habillage complet en bardage bois afin de s'intégrer harmonieusement dans le paysage architectural de la commune. Les normes acoustiques ont été strictement respectées, dans un souci constant de préservation du cadre de vie.



► Inauguration du SPA La Rotonde

Le 13 janvier 2026, s'est tenue l'inauguration du Spa La Rotonde.

Cette nouvelle offre bien-être haut de gamme vient dynamiser et enrichir l'offre actuelle des Grands Bains, en proposant un nouvel espace dédié à la détente et au bien-être.

Organisé par la Mairie du Monétier-les-Bains, cet événement marque une étape importante pour le développement et le rayonnement de l'établissement et du territoire. Un grand merci à l'ensemble des équipes et des entreprises mobilisées sur le chantier, dont l'expertise a permis la réalisation de ce projet ambitieux, ainsi qu'au cabinet 107 Architecte, qui a imaginé et conçu ce bel espace. Merci également à M. Philippe BAILBÉ, Préfet des Hautes-Alpes et à M. Patrick RICOU, vice-président du conseil départemental des Hautes-Alpes ainsi qu'à tous les élus et partenaires pour leur présence et leur soutien.

Ouverture prévue à la fin du mois de janvier.



Les travaux

➤ Giratoire entrée Sud

Après plus de 10 ans d'attente et un travail sans relâche depuis 5 ans, le carrefour giratoire de l'entrée Sud du Monêtier est enfin en service ! A l'heure où nous écrivons ces lignes, la décoration de l'anneau central et la fermeture de l'ancien accès au Laurau restent à finaliser mais nous pouvons être satisfaits de cet aménagement qui marque l'entrée du village et permet de ralentir la vitesse des véhicules. Nous remercions le Département des Hautes-Alpes d'avoir mené à bien ce dossier, pour lequel la commune a pris à sa charge 50% du coût des travaux ainsi que la totalité de l'éclairage public et des aménagements connexes (aménagement paysager notamment).

**MONTANT TOTAL DES TRAVAUX
950 000 € HT**



➤ Requalification de la place de l'église

Imaginé en une seule tranche durant l'automne 2025, les travaux de requalification de la place de l'église s'étaleront finalement sur deux intersaisons, faute de matériaux livrés en temps et en heure.

Le revêtement final en pierres de luzerne, les plantations et les travaux sur la rue des Glaciers seront donc réalisés au printemps 2026 et permettront de donner un nouveau visage au cœur du village.

➤ Réseau eau et assainissement entre Les Boussardes et Le Casset

Annoncés de longue date, les travaux de raccordement des hameaux du Lauzet et des Boussardes au réseau collectif d'assainissement ont débuté cet automne (compétence Communauté de Communes du Briançonnais).

La commune du Monêtier-les-Bains en profite pour améliorer la qualité de l'eau potable sur le hameau du Casset, en venant le raccorder au captage des Fontêtes situé à proximité des Boussardes.

Après une première phase cet automne, les travaux reprendront au printemps afin de poursuivre la pose des canalisations et des différents équipements, très majoritairement installés sous la voirie publique.

➤ Rénovation d'un appartement au Casset

Les services techniques ont procédé à la rénovation complète d'un appartement de type T4 situé dans l'ancienne école du Casset. Imaginé pour recevoir une famille, cet appartement n'a malheureusement pas encore trouvé preneur. Un nouvel appel à candidatures sera donc lancé.

➤ Sécurisation des réservoirs des Conchiers et de la Moulette

Afin de pallier aux difficultés d'approvisionnement en eau rencontrées sur ces deux anciens réservoirs lors des périodes de très forte fréquentation, des travaux d'urgence ont été menés afin de remplacer du matériel vétuste et de créer un trop plein, conformément à la réglementation.



➤ Pont du Tabuc

Endommagé par la crue du 21 juin 2024, le pont situé le plus en amont sur le torrent du Grand Tabuc devait être reconstruit, les culées n'étant plus en mesure d'assurer la stabilité de l'ouvrage. Servant d'accès à la centrale électrique de la croix, au captage d'eau potable du Grand Tabuc, à la forêt communale mais également de piste de ski alpin, la commune a fait le choix d'un pont en béton dont les poutres et le tablier seront posés au printemps 2026 (les conditions météorologiques et des études complémentaires n'ont pas permis de terminer le chantier cet automne). Le passage de la piste de ski est néanmoins assuré par un passage à gué.

➤ Extension du camping municipal

La fréquentation du camping municipal est en constante augmentation. Ouvert du 7 mai au 25 septembre 2025, les clients étaient au rendez-vous avec 6 811 nuitées cette année contre 6 548 en 2024. La durée moyenne du séjour est de 2.10 nuitées avec seulement 3% des séjours supérieurs à 7 nuits. La saison a été marquée par une très forte augmentation du nombre de randonneurs en itinérance. La tendance est aux séjours de plus en plus courts.

Afin de garantir un accueil de qualité, en 2025/2026 la municipalité a investi dans le camping pour adapter ses services aux clients de plus en plus nombreux :

- un nouveau bloc sanitaire
- aplanissement des terrains de camping et réfection des voies d'accès
- réfection de la toiture de la salle commune
- mise en place de barrière d'accès à code



MONTANT TOTAL D'INVESTISSEMENT DE
666 300 € HT

➤ Chaudière de Pré Chabert

La chaudière à bois déchiqueté installée lors de la construction du nouveau front de neige était régulièrement en panne et sa conception nécessitait le remplacement permanent de pièces structurantes.

Il a donc été décidé de la remplacer par une double chaudière à pellets bois et de remplacer l'ensemble des automatismes permettant la régulation du chauffage dans les bâtiments. Le premier tour de chauffe a eu lieu début décembre et le réglage des automates est encore en cours afin que les utilisateurs retrouvent un confort constant tout au long de l'hiver.





La faune face à l'hiver

ATTENTION FRAGILE !



LE CHAMOIS



LE BOUQUETIN



TÉTRAS-LYRES
& LAGOPÈDES



ET TOUS LES AUTRES

Il vit essentiellement sur ses réserves de graisse et de quelques herbes sèches qu'il arrive à glaner sur sa zone d'hivernage, limitant ses déplacements à cette seule activité. Les jeunes, moins solides, sont les plus vulnérables.

Il est sujet au stress et se déplace difficilement en neige profonde. Ses zones d'alimentation sont très restreintes car elles doivent être déneigées et bien exposées. Tout dérangement le met en danger : un bouquetin perd un tiers de son poids pendant l'hiver !

Ces deux espèces, aux effectifs réduits, survivent à la mauvaise saison en limitant leurs envols pour économiser leurs forces et en creusant de petits abris sous la neige pour se protéger des températures les plus basses.

Chevreaux, lièvres variables, aigles royaux, petits passereaux, hermines, écureuils et combien d'autres... Tous connaissent les privations et luttent pour leur survie face aux rigueurs hivernales.

DÉRANGEMENT... DES EFFETS EN CASCADE



ADOPTONS LE BON COMPORTEMENT



Laisser votre chien à la maison.



Observer les animaux en respectant leur quiétude, sans les forcer à se déplacer. Avoir du matériel pour observer à distance : longue-vue et jumelles.



Photographier, ce n'est pas courir après les animaux. Les belles images sont celles du respect de l'hiver.



Faire sa trace en montagne, c'est être dans le territoire de la faune sauvage. Faire sa trace, ce n'est pas faire la traque !



Ouvrir la porte sur les beautés de l'hiver, c'est laisser la possibilité aux autres d'y entrer après nous...

Le respect de la faune sauvage en hiver

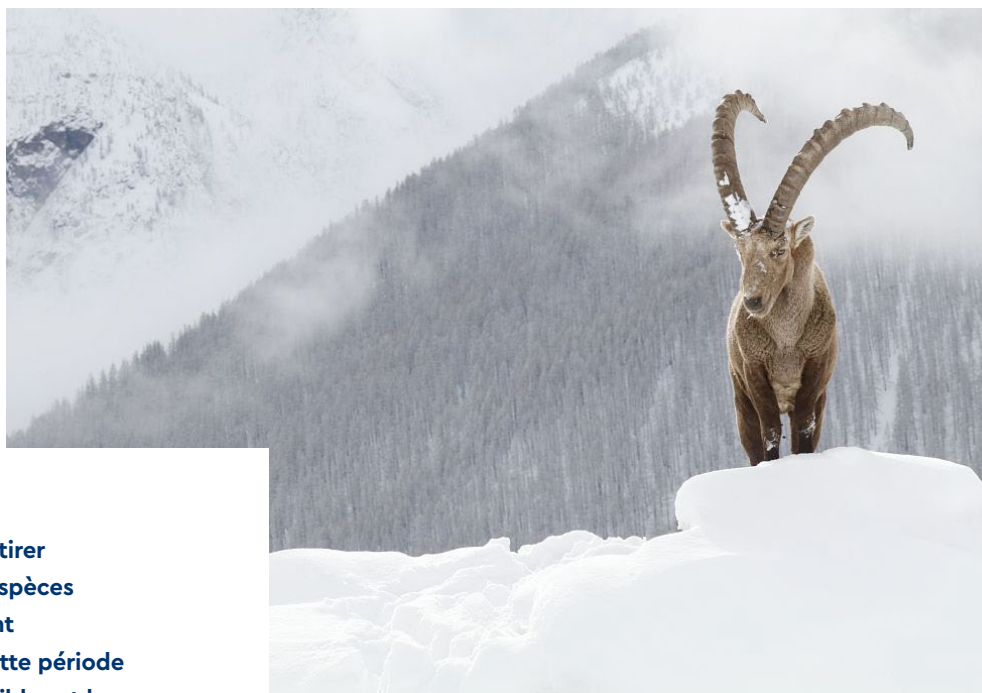
DE CYRIL COURSIER

La saison hivernale en montagne peut s'étirer de novembre à mai. Alors que certaines espèces migrent vers le sud (circaète) ou hibernent (marmotte), d'autres doivent affronter cette période critique : les apports nutritionnels sont faibles et les besoins énergétiques pour se déplacer et maintenir sa température corporelle constante sont accrus. Ainsi, les grands ongulés tels que bouquetins et chamois peuvent perdre jusqu'à 30% de leur poids, et la mortalité des jeunes de l'année (cabris et chevreaux) peut dépasser 40%.

Le Parc national des Écrins communique régulièrement sur les bonnes conduites à tenir au cours des randonnées hivernales (ski et raquettes notamment), afin de limiter les impacts potentiels de chacun sur la faune. En effet, toute dépense énergétique supplémentaire peut représenter un danger pour leur survie.

À travers une signalétique de terrain adaptée (panneau « Fragile »), des articles à retrouver sur le site internet (www.ecrins-parcnational.fr), une exposition sur les « espèces blanches » à la maison du Parc du Casset, ou encore auprès des gardes-moniteurs au cours des animations, adoptez vous aussi les bons comportements pour limiter le dérangement hivernal :

- Respecter les distances avec la faune (pour éviter le stress et la fuite),
- Tenir les chiens en laisse,
- Respecter les zones de tranquillité (par exemple pour le tétras-lyre sur Cibouit).



Les projets en cours

➤ Réfection du captage de la Moulette

Inscrite au Schéma Directeur d'Alimentation en Eau Potable de la commune, la réfection de ce captage situé sur le versant Adret du village est lancée. Une première phase prévue en 2026 permettra de reconstruire le regard de captage situé au pied du vallon de la Moulette. La suite du projet, sous réserve d'obtention des autorisations administratives, permettra de reprendre toute la canalisation d'amenée, depuis ce nouveau regard de captage, jusqu'à deux nouveaux réservoirs prévus plus en amont des existants.

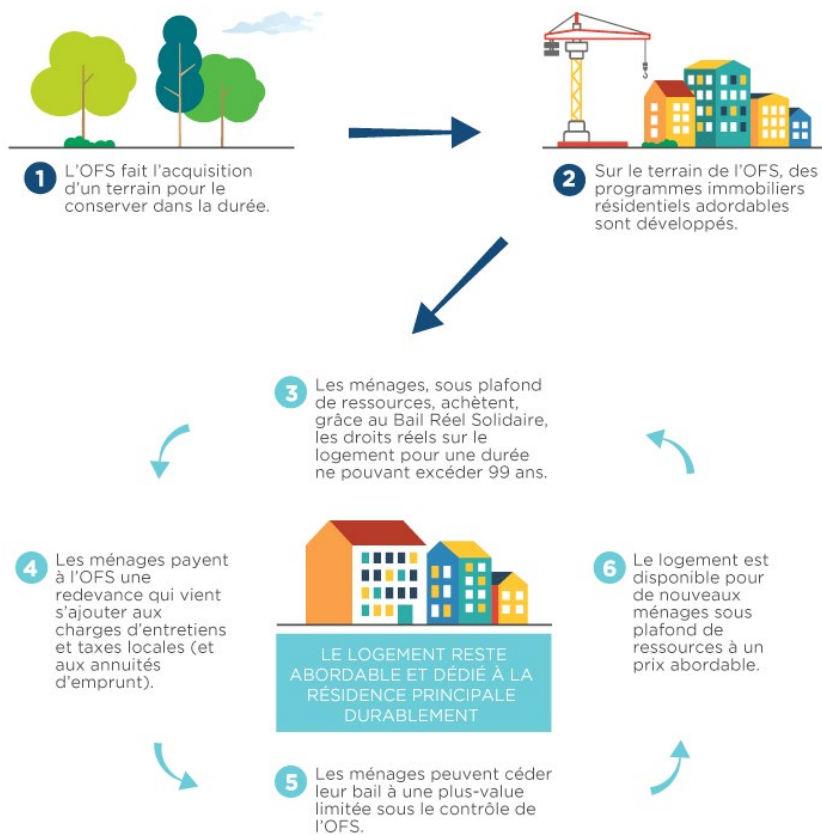
Ces nouvelles installations permettront de ne prélever dans le milieu naturel que l'eau nécessaire à l'alimentation en eau potable, de remplacer une conduite vieillissante pouvant présenter des fuites et enfin de sécuriser l'alimentation du village.

➤ Rénovation des rues des Guibertes

S'il est un secteur de la commune où les rues ont particulièrement souffert et ont besoin d'être rénovées et requalifiées, il s'agit bien des Guibertes.

À l'image des précédentes requalifications, les réseaux secs et humides seront repris, le revêtement de sol mêlera pierres de luzerne et enrobé. Le permis d'aménager est actuellement en cours d'instruction pour une première tranche de travaux prévue en 2026 qui concernera la rue du Caire, la rue de la Cime et la rue de la Croix sont prévues sur les exercices 2027 et 2028 en fonction des financements obtenus pour ce projet conséquent estimé à plus de 3M€ HT pour l'ensemble des rues.

Une information est prévue pour les riverains avant le début des travaux afin de détailler les impacts et le maintien des accès aux habitations durant le chantier.



➤ Logements aux Prés Coueynaux

Afin de répondre à la problématique du logement des résidents permanents, avec les outils à sa disposition, la commune du Monétier-les-Bains a souhaité dédier la zone dite des « Prés Coueynaux » située entre les Pellenches et le Laurau, à des logements réservés aux résidents permanents.

Pour cela, l'Etablissement Public Foncier de la région a été sollicité afin d'acquérir l'ensemble des terrains situés à l'intérieur de la zone et de trouver un aménageur capable de mener à bien cette opération 100% sociale, mêlant locatif social et accession à la propriété. La question du prix d'acquisition des logements restant un problème majeur, le mécanisme du Bail Réel Solidaire est envisagé. Ce bail, réservé par la loi à des logements permanents, permet de dissocier le prix du logement du prix du foncier sur lequel le logement est construit.

Un Office Foncier Solidaire (OFS) serait donc créé par le bailleur social retenu afin de garantir le maintien de ces logements dans le parc social. Un protocole d'accord a donc été signé avec un promoteur (GA Smart Building), un bailleur social (Procivis Provence) et l'EPF Paca afin de débiter les études nécessaires au dépôt des autorisations d'urbanisme prévu en 2026 (sous réserve d'une maîtrise foncière suffisante). En temps voulu, une communication à destination des personnes intéressées sera diffusée.

**A CE STADE DU PROJET, 66 LOGEMENTS SONT PRÉVUS
DONT 10 EN LOCATION, ALLANT DU T2 AU T4 (DE 44 À 90M²),
AU PRIX D'ENVIRON 3 929€TTC/M² POUR LES LOGEMENTS EN BRS.**

➤ Via Guisane

Dans ce dossier au long cours il n'est pas rare d'avoir des surprises. Dans la précédente édition de l'Echo du Monétier, le SIVM de Serre Chevalier vous annonçait un début des travaux de la Via Guisane sur le territoire du Monétier, entre le Grand Pont et le pont des Granges. C'était bien entendu sans compter sur la disponibilité des entreprises pour démarrer, de front, des travaux sur les 3 communes de Serre Chevalier à l'automne 2025. L'heure des choix s'est donc imposée quand les entreprises retenues pour ces premières tranches de travaux ont annoncé ne pas pouvoir tenir les délais pour terminer les travaux à l'aube de la saison d'hiver. Afin de préserver le site nordique d'un éventuel débord des travaux sur l'hiver, il a donc été décidé de concentrer cette première phase sur la commune de Saint Chaffrey, entre le Serre d'Aigle et l'ancienne patinoire.



LES TRAVAUX INITIALEMENT PRÉVUS SUR MONÉTIER SONT DONC PROGRAMMÉS AU PRINTEMPS 2026 ET LE TRONÇON ENVISAGÉ SERA OPÉRATIONNEL POUR L'ÉTÉ.



➤ Stade de biathlon

Après des travaux de remplacement de la ciblerie en 2023, le stade de biathlon franchit une nouvelle étape avec des travaux de sécurisation et d'amélioration conséquents :

- **Passage de 26 à 30 cibles,**
- **Installation de protections latérales,**
- **Mise aux normes de la banquette de tir,**
- **Mise à niveau du système d'enneigement.**

Quelques finitions resteront à effectuer au printemps mais le stade est opérationnel pour cette saison et les premières compétitions ont eu lieu début janvier.

Véritable outil de dynamisation de notre site nordique et utilisable également en été, ce stade de biathlon est le seul du département à disposer de 30 cibles et à être homologué par la fédération française de ski.



Pour favoriser sa notoriété dans le monde du biathlon et afin de rendre hommage à une championne originaire des Hautes-Alpes le conseil syndical du SIVM a souhaité baptiser ce stade de biathlon le **« STADE EMMANUELLE CLARET ».**

Ce choix, effectué en concertation avec sa famille, sera officialisé lors d'une inauguration prévue en 2026.

Infos

Vie du village



➤ Départ du Père Damien de Beaumont

Depuis le 1^{er} septembre, le père Damien de Beaumont a pris ses fonctions de curé des Paroisses des Ecrins, Saint Vincent, de la Vallouise et de Saint Laurent de Rame.

Son départ a été célébré fin août à la chapelle Saint-Michel de Peyra-Juana.

Bienvenue au père Thibaud Varis en charge de la paroisse Saint Roch en Guisane (Monétier les Bains, La Salle les Alpes, Saint Chaffrey) depuis ce mois de septembre.



➤ Foodtruck à l'Ile du Moulin

Bienvenue chez Dôze Chromée ! Originaire de Normandie, ils vous accueillent à l'Ile du Moulin à bord d'un foodtruck installé dans une sublime caravane en alu de 1960 entièrement retapée. Au menu, restauration rapide & maison le midi, avec des produits locaux et de saison.

➤ Distribution des fleurs

Plutôt que de jeter les fleurs des jardinières publiques, la commune a innové cette année en invitant les habitants à venir les récupérer eux-mêmes dans les jardinières afin de leur offrir une seconde vie. La démarche a rencontré un vif succès auprès des participants.

➤ Archives municipales

Afin de conserver le patrimoine écrit de notre village, depuis des années, les archives anciennes « avant la révolution » sont conservées au sein de la commune par dérogation accordée par le Directeur des archives départementales, ce qui fait figure d'exception dans le département. Depuis peu, elles ont été précieusement transférées du clocher de l'église dans un local plus adapté au sein du bâtiment de la mairie.

D'autres travaux d'amélioration du conditionnement de ces archives et de restauration auront lieu entre 2026 et 2029 grâce à l'intervention du Centre de Gestion des Hautes Alpes. Un règlement de consultation des archives de la commune a été mis en place pour faciliter l'accès aux recherches des historiens et chercheurs, à savoir que la consultation des archives communales s'effectue à l'accueil de la mairie selon les horaires d'accueil et après prise de rendez-vous.

Concernant la procédure, toute consultation est soumise à une demande écrite, à cet effet, un formulaire de demande d'accès aux archives communales devra être complété et transmis au moins 48 heures avant la date souhaitée.

Les documents devront être manipulés avec précaution. Si le document demandé est considéré comme fragile ou abîmé selon l'état sanitaire dressé par l'archiviste du Centre de Gestion, il sera considéré comme non communicable.

➤ Navette village

Comme tous les ans, la navette du village reprend du service ! Pendant les vacances scolaires, des navettes supplémentaires circulent le matin et en fin d'après-midi à destination du Casset et du Lauzet.



➤ Mémoires et Patrimoine

L'association Mémoire et Patrimoine du Monêtier-les-Bains a pour ambition de valoriser son patrimoine culturel et historique. Elle est force de proposition pour la conservation, la restauration et la mise en valeur d'éléments du patrimoine naturel, architectural et historique.

Elle souhaite jouer un rôle dans la diffusion du tourisme de la connaissance en faisant découvrir tous les aspects d'une nature variée et le riche passé de la commune.

EXPLOREZ LES TRÉSORS DE NOTRE VILLAGE ALPIN :

WWW.PATRIMOINEDUMONETIER.FR

CONTACT : CONTACT@PATRIMOINEDUMONETIER.FR

L'ouvrage « Au Monêtier-les-Bains, des anciens racontent... » est le fruit d'une collaboration avec l'association des Epis d'Or. Au travers de témoignages, il retrace le quotidien de la vie au Monêtier et dans la vallée du début du XX^{ème} siècle jusque dans les années 60. Une vie dure, soumise aux caprices des saisons et tributaire des maigres richesses de la montagne.



➤ Plantations aux Lacs du Casset

Des plantations d'arbres ont été réalisées grâce à une collaboration entre la mairie du Monêtier, l'association de Pierre Vaultier "Tree2Forest" et l'association "Mémoire et patrimoine" du Monêtier.

Ces plantations ont été faites pour embellir le lac, pour implanter différentes essences adaptées au biotope mais surtout pour offrir un couvert aux oiseaux migrateurs, forts nombreux à faire une halte sur les plans d'eau.

Des pins, des mélèzes, des argousiers ont été plantés ainsi que des cèdres de l'atlas qui se plaisent à merveille dans notre région.



➤ Refuge du Clot des Vaches

Première année de fonctionnement pour le refuge du Clot des Vaches !

L'attrait pour ce nouvel équipement s'est révélé par une fréquentation en hausse sur le chemin d'accès au Pont de l'Alpe, notamment entre février et avril, d'habitude beaucoup moins fréquenté. (+59% en février, +25% en mars et +15% en moyenne sur l'été).

Beaucoup de familles et de groupes d'amis sont montés découvrir le refuge. Sa magnifique vue sur les Écrins et un accès facilité au massif des Cerces et ses lacs d'altitude y sont certainement pour beaucoup !



CET HIVER, ESTELLE, DIMITRI ET LEUR ÉQUIPE VOUS ACCUEILLENT DU 27/12/25 AU 04/01/26 ET DU 17/01/26 AU 19/04/26.

INFOS/RÉSA : CONTACT@REFUGECLOTDESVACHES.COM

TÉLÉPHONE : 06.66.69.11.73



➤ Attribution consigne à skis

La concession pour l'exploitation de la consigne à skis de Pré Chabert a été attribuée à l'entreprise individuelle Hélène LE MAIRE pour une durée de trois saisons d'hiver du 1^{er} décembre 2025 au 30 avril 2028. Les missions sont l'accueil, l'information et le conseil au public et aux usagers, touristes et skieurs ; la gestion du service de consigne à skis ; la gestion du service de bagagerie et de douche publique ; le gardiennage et l'entretien des lieux (comprenant les sanitaires et les douches publiques) ; la mise en place de la salle hors-sac dans le hall de la salle du dôme ; le nettoyage et l'entretien des coursives et circulations extérieures du front de neige.

➤ Cinéma municipal

Le cinéma est dynamique et évolue avec la proposition de nouveaux services. Après la création d'un site internet, la mise en place de la billetterie en ligne pour attirer le public du briançonnais, le renouvellement du Label cinéma d'Art et d'Essai et le label jeune public, le festival du film de montagne à la Toussaint ; le cinéma propose désormais aux écoles le dispositif « Ecole et cinéma ».

École et cinéma est un dispositif national d'éducation aux images qui propose aux élèves, de la grande section de maternelle au CM2, de découvrir des œuvres cinématographiques lors de projections organisées spécialement à leur intention dans les salles de cinéma. Grâce à École et cinéma, les enseignant-es et leurs élèves, assistent dans les salles partenaires de proximité à la projection de films représentant la diversité et la richesse de cinéma. Sur la base du volontariat, les enseignant-es s'engagent dans un parcours de trois films à découvrir en salles de cinéma avec leurs élèves. Les enseignant-es et les élèves sont destinataires d'une documentation nationale qui leur permet de préparer la séance et de développer un travail autour du cinéma en classe. Ainsi le 4 et 6 novembre, les écoles de la vallée de la Guisane ainsi que le groupe scolaire de la Meije ont assisté à la première projection commune organisée dans ce cadre dont 242 enfants ont pu profiter (93 enfants de maternelle, 86 enfants du Cp au CE2 et 63 enfants de CM).

Ces films sont proposés à des tarifs préférentiels pour les écoles. Les films présentés sont majoritairement classés art et essai et offrent une grande diversité de genres et de nationalités.

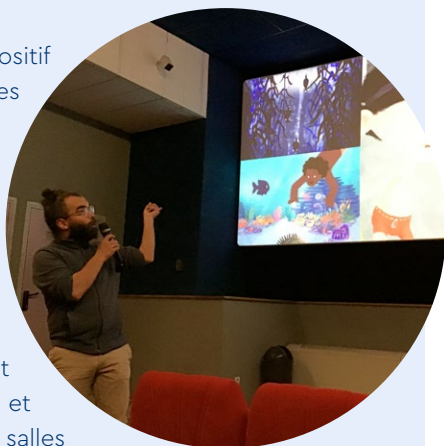
Depuis la Toussaint 2025, Le Lumière améliore l'accessibilité aux personnes sourdes et malentendantes sur une partie des films diffusés. Pour que les sous-titres SME soient ajoutés lors de la séance, il suffit d'en faire la demande lors de l'achat des places. La liste des films concernés est indiquée sur le programme ainsi qu'à l'accueil.

QUELQUES DATES À RETENIR CETTE SAISON :

• **En mars, en partenariat avec la bibliothèque municipale** pour la seconde année, une fois par semaine, projection en entrée libre des trois films en lice pour le Prix du public « Les yeux doc 2026 » ayant pour but de promouvoir et diffuser les films documentaires de création. Au programme : « Zou », « Kristos le dernier enfant » et « Pierre Feuille Pistolet ».

• **La semaine du 25 mars célébrera la Fête du court métrage.** Chaque séance sera précédée d'un court métrage de 5 à 15 minutes différent chaque jour.

Réservations en ligne : cinema-monetier.ticketingcine.com



➤ Bibliothèque municipale

Depuis 2023, les bibliothèques municipales du Briançonnais bénéficient d'un partenariat avec la ludothèque associative « **Au coin du jeu** » située à Briançon.



Ce partenariat permet à la bibliothèque du Monétier-les-Bains de bénéficier de deux animations par an financées par la Communauté des Communes du Briançonnais :

• Animation autour d'énigme et d'enquête le 25 juillet à l'Île du Moulin

Un après-midi ayant pour thème les jeux d'enquêtes et complété par une sélection de livres pour enfants et adultes sur les enquêtes et chasse aux trésors. Cette animation a rassemblé une quarantaine d'enfants.

• Animation Halloween le 29 octobre à la bibliothèque

Pour Halloween, la ludothèque a proposé deux heures d'animation avec maquillage de monstre et citrouille pour enfants et jeux autonomes dans les locaux de la bibliothèque.

Fréquentation : 32 personnes dont 25 enfants.

LE PRIX DES LECTEURS DE SERRE-CHEVALIER

Cette année, les bibliothèques du Monétier-les-Bains, de la Salle les Alpes, et de Saint-Chaffrey ont organisé le tout premier Prix des Lecteurs de Serre Chevalier ! L'envie derrière ce projet était d'embarquer nos lecteurs dans une aventure commune et de mettre en lumière la vitalité des petites bibliothèques de village !

6 ROMANS ONT ÉTÉ SÉLECTIONNÉS PAR LES BIBLIOTHÉCAIRES :

- " LE DERNIER THÉ DE MAÎTRE SOHÔ " DE CYRIL GELY
- " ET VOUS PASSEREZ COMME DES VENTS FOUS " DE CLARA ARNAUD
- " TOMBÉE DU CIEL " D'ALICE DEVELEY
- " NOS ARMES " DE MARION BRUNET
- " LE BARMAN DU RITZ " DE PHILIPPE COLLIN
- " LES YEUX DE MONA " DE THOMAS SCHLESSER

Après de longs mois de lecture, de débats et d'échanges, les lecteurs ont pu voter pour leur roman préféré dans les trois bibliothèques, pendant trois semaines, en novembre 2025.



Qui est le gagnant ? Philippe Collin a remporté la première édition du Prix des Lecteurs de Serre Chevalier pour « Le Barman du Ritz » ! Il a recueilli une majorité de voix parmi les 51 votants, devant les 5 autres auteurs en lice !



LA BIBLIOTHÈQUE DU MONÉTIER VOUS ACCUEILLE AU 2^{ÈME} ÉTAGE DE LA MAIRIE, PLACE NOVALESE. LUNDI, MERCREDI ET VENDREDI DE 16H À 19H.

Aides aux Associations

Les associations jouent un rôle essentiel dans la vie de la commune. Pour les soutenir dans leurs actions, plusieurs types d'aides sont disponibles, proposées par des organismes publics et privés.

➤ Demande de subvention communale

Les associations souhaitant bénéficier d'un soutien financier de la commune sont invitées à constituer et déposer leur dossier de demande de subvention avant le 31 janvier 2026 (CERFA 12156*06).

Cette campagne a pour objectif de soutenir les projets associatifs contribuant au dynamisme local, à la vie sociale, culturelle, sportive et citoyenne de la commune.

Pour toute information complémentaire, les services municipaux restent à votre disposition.

➤ Subvention FDVA 2026

Le Fonds pour le développement de la vie associative (FDVA) est un dispositif financier de l'État de soutien au développement de la vie associative avec des priorités de financement.

L'État, à travers le Fonds pour le Développement de la Vie Associative (FDVA), vise à :

- aider au fonctionnement des structures associatives de tous types.
- financer leur projet innovant.
- soutenir la formation des bénévoles (hors associations sportives).

L'appel à manifestation d'intérêt (AMI) comporte trois axes : fonctionnement, projet innovant et formation des bénévoles.

Les priorités de financement ainsi que les modalités d'instruction sont à lire avec la plus grande attention. Pour une plus grande transparence les grilles d'évaluation et d'éligibilité figurent en annexe de l'AMI.

FDVA
FONDS POUR LE
DÉVELOPPEMENT
DE LA VIE
ASSOCIATIVE



➤ Dispositif Prev'Asso

Le dispositif Prev'Asso pour les associations employeuses qui traversent une crise : une cellule de prévention et d'accompagnement pour les associations en difficulté.



➤ Offre de formations des bénévoles du Comptoir des Assos

L'équipe du Comptoir des Assos vous propose des formations pour faire grandir et vivre votre projet associatif !

Ouvertes à toutes et tous, dans un esprit collaboratif et bienveillant, ces formations sont là pour vous accompagner à chaque étape de la vie de votre association.

**Comptoir des Assos – Centre Social Intercommunal
35 Rue Pasteur – 05100 BRIANÇON**



➤ Guid'Asso des Hautes-Alpes

Le réseau Guid'Asso des Hautes Alpes est disponible pour vous informer, orienter, mutualiser des outils et vous aider dans vos projets.

Faites-vous connaître et intégrez le réseau Guid'Asso en remplissant le formulaire de demande de labellisation.



Au programme cet hiver



• FREERIDE WORLD TOUR

TOURNÉE 2026 : Samedi 31 janvier
Cette étape du Freeride World Tour Qualifier « South Line Series » est une grande première pour Serre Chevalier qui renforce la mise en valeur de son domaine hors-pistes exceptionnel !
Cette célèbre course de ski/snowboard freeride, mettra au défi les 80 meilleurs freeskieurs/snowboarders internationaux sur la face nord de l'Yret / Neyzets.

• KARAOKÉ DANSANT : Mercredi 4 février

Salle du Dôme, Le Monétier les Bains

• CASSET LOPPET : Samedi 7 février

• GRAND PRIX DE SERRE CHE :

Les 20, 21 & 22 mars

• DESCENTE AUX FLAMBEAUX ET FEU D'ARTIFICES :

Tous les mercredis des vacances scolaires sur le front de neige de Pré Chabert

► Fabrication du pain au four banal

Quand le four banal fume, le bon pain arrive !
Venez acheter du pain artisanal, cuit au feu de bois tous les mercredis des vacances scolaires. Vente au profit des associations du village.

► Exposition au Musée d'Art Sacré « 80 visages de la Meije »

Exposition de peintures et de photographies réalisée par Dora Fraissinet, Annie Béné et Jean-François Béné autour de la Meije.

« Est-il encore nécessaire de parler ou de valoriser cette montagne ? Elle attire et fascine depuis toujours. On l'a photographiée, peinte, on a écrit à son propos, on l'a parcourue sur toutes ses faces. Elle est la reine majestueuse de l'Oisans, rêve de tout alpiniste, et tient une place bien particulière au cœur de notre imaginaire et de l'imaginaire montagnard. On n'échappe pas à son attraction. »

L'ensemble de ces œuvres, picturales et photographiques est désormais réuni dans un ouvrage en hommage à la Meije (coffret de 3 livres) disponible sur place.

Du 21 décembre 2025 au 8 avril 2026,
les mardis et jeudis de 15h à 18h
Entrée libre



UN HÉRITAGE À PARTAGER



Serre Chevalier



OFFICE DE TOURISME
Serre Chevalier et Briançon

De manière plus intime, les villages et hameaux traditionnels de Serre Chevalier Vallée témoignent d'une histoire riche qui offre des découvertes surprenantes : architecture aux milles détails, fresques, musées...

VISITES PATRIMOINE OFFERTES SUR RÉSERVATION

Les visites auront lieu du
22/12/2025 au 19/04/2026.
Sauf jours fériés.



LUNDI

- 10H00** **SAINT-CHAFFREY**
Découverte du village de St Chaffrey et de son patrimoine religieux
RDV devant la mairie F7
- 14H00** **LA SALLE LES ALPES**
Découverte des cadrans solaires de la Salle
RDV parking P15 au pont situé à l'entrée du vieux village de la Salle, à côté de l'école H10

MARDI

- 10H00** **LA SALLE LES ALPES**
Découverte « ARCHI SKI » - Découverte de l'Architecture d'une station de ski
RDV devant l'OT de Pré Long Q6
- 14H00** **LE MONËTIER LES BAINS**
Découverte du village du Monêtier
RDV parking P6, devant la mairie Q7

MERCREDI HORS VACANCES SCOLAIRES

- 8H55** **BRIANCON et LE MONËTIER LES BAINS**
Proréel
Découverte de la vallée en navette de Briançon au Monêtier (et retour)
Horaires en fonction des navettes: voir programme animation, accès navette payant, sans réservations.
- 10H25** **Eglise du Monêtier**
- 18H00** **LE MONËTIER LES BAINS**
Découverte « Veillée d'antan ». Contes et danse du Dauphiné, dégustation de produits locaux et de spécialités locales. Initiation à la danse avec le Quadrille du Tabuc.
Payant, sur réservations. RDV devant l'OT du Monêtier P7

JEUDI

- 10H00** **LE MONËTIER LES BAINS**
Découverte des églises baroques du Casset et des Guibertes
RDV Eglise du Casset
- 14H00** **LA SALLE LES ALPES**
Découverte du patrimoine religieux de la Salle
RDV parking P15 au pont situé à l'entrée du vieux village de la Salle, à côté de l'école H10

VENDREDI

- 10H00** **LE MONËTIER LES BAINS**
Découverte des chapelles décorées de fresques du XV^{ème} du Monêtier
RDV devant l'Église du Bourg Q7
- 14H00** **CHANTEMERLE / SAINT-CHAFFREY**
Découverte, lecture de paysage depuis VILLARD LATE
RDV Place de la fontaine, au bas du village R8
- 16H30** **LE MONËTIER LES BAINS**
Découverte du Musée d'Art Sacré
RDV chapelle Saint Pierre Q6

L'indication image renvoie au plan disponible dans les bureaux d'information de l'Office de Tourisme.

SUR RÉSERVATION :

Nombre limité
Réservations obligatoires sur
www.serre-chevalier.com
+33 (0)4 92 24 98 98
ou en bureau d'accueil



Programmes soumis à modifications et à compléments d'informations

Photos : Thibault Pélissier - Office de Tourisme de Serre Chevalier Vallée Briançon

LE RADON

Le 24 octobre dernier, pour la deuxième année consécutive, la mairie du Monétier-les-Bains a organisé une journée de sensibilisation sur le radon en partenariat avec Gap Sciences Animation, une association de diffusion de la culture scientifique et environnementale située dans les Hautes-Alpes.

Le département des Hautes-Alpes est l'un des 31 départements français considérés comme prioritaires pour le risque radon. Lors de cette animation, cette problématique sanitaire d'importance a été incluse dans une intervention plus globale abordant le thème de la qualité de l'air intérieur et du risque sanitaire lié à une possible pollution.

En effet, nous passons en moyenne environ 90% de notre temps dans un espace clos. Ces animations ont donc pour but de faire découvrir la nature des polluants de l'air intérieur, de mettre en évidence leur présence par l'utilisation d'appareil de mesure, d'évaluer leur impact sanitaire mais aussi de réfléchir aux solutions pour se prémunir de leurs effets indésirables. Parmi eux, le gaz radon, second responsable des cancers des poumons après le tabac reste encore très méconnu du public. D'où l'importance de la sensibilisation.

L'Agence Régionale de Santé met à disposition de l'association des lots de dosimètres radon distribué aux particuliers pour mesurer le taux de radon dans les habitations. La mesure se fait habituellement entre novembre et avril, période où les bâtiments sont les plus confinés à cause du froid et dure au minimum 2 mois. Les dosimètres sont ensuite collectés et envoyés dans un laboratoire pour analyse. Les résultats sont envoyés ensuite aux personnes ayant posé les dosimètres et sont accompagnés des recommandations sanitaires officielles en vue de prévenir les effets associés à l'exposition au radon.

UNE PLAQUETTE D'INFORMATION SUR LE RADON DANS LES HAUTES-ALPES RÉALISÉE EN PARTENARIAT AVEC LE CONSEIL D'ARCHITECTURE, D'URBANISME ET D'ENVIRONNEMENT DES HAUTES-ALPES (CAUE 05) EST DISPONIBLE EN MAIRIE.



WWW.GSA05.FR



QU'EST-CE QUE LE RADON ?

C'est un gaz naturel radioactif imperceptible, qui émane des roches constituant le sous-sol.



ATTENTION :

Le radon est présent en quantités plus importantes dans les roches d'origine magmatique qui se sont formées en profondeur mais qui, en montagne, affleurent à la surface. Les Hautes-Alpes font donc partie des territoires plus spécifiquement concernés par le radon.



Reconnu comme **CANCÉRIGÈNE PULMONAIRE**

depuis 1987.

Responsable de **2000 À 3000 MORTS** par an en France (seconde cause de cancer du poumon après le tabac).

QUELS SONT LES RISQUES POUR LA SANTÉ ?

Le radon se trouve naturellement partout dans l'air extérieur et à des concentrations très faibles. Cependant, s'il trouve des points de passage vers l'intérieur des bâtiments, il pourra y entrer et s'y accumuler.

Lors de la respiration, le radon est inhalé. Dans les poumons, il émet des rayonnements qui risquent d'affecter les cellules pulmonaires. Cette exposition augmente le risque de développer un cancer.

C'est donc uniquement en intérieur que le radon représente un risque réel pour la santé. Ce risque est proportionnel à l'exposition subie tout au long de la vie : plus on est exposé longtemps à de fortes concentrations en radon et plus le risque sanitaire augmente.

COMPRENDRE COMMENT LE RADON ENTRE ET SE CONCENTRE DANS UN BÂTIMENT :



Le gaz radon peut s'infiltrer dans un bâtiment à travers chaque défaut d'étanchéité (percement, trou, fissure, vide autour des canalisations et gaines techniques, etc...) situé entre le sol et le bâtiment. Il risque ensuite de s'accumuler si le renouvellement d'air dans le bâtiment est insuffisant, par exemple lorsque le système de ventilation est défectueux.

QUELLES SOLUTIONS ?

AVANT TOUTES CHOSES : MESURER LE TAUX DE RADON INTERIEUR

à l'aide de dosimètres et autoévaluer le bâtiment grâce à la plateforme JURAD-BAT : <https://jurad-bat.net/auto-evaluation>



ADOPTER DES BONNES PRATIQUES

- Aérer son intérieur au moins 10 minutes par jour, tous les jours, été comme hiver.
- Ventiler les caves et vides sanitaires lorsque des soupiraux existent.
- Si le bâtiment est équipé d'une ventilation mécanique, l'entretenir régulièrement (nettoyer les filtres, vérifier que ses entrées et ses sorties d'air ne sont pas obstruées, ...)



DES TRAVAUX ACCESSIBLES

- Renforcer l'étanchéité au niveau des voies d'entrée du radon (trous et fissures, joints des plinthes et des menuiseries, vides autour des canalisations et gaines techniques,...).
- Renforcer la ventilation naturelle (pose de réglettes dans les menuiseries,...)
- Installer une ventilation mécanique (VMC).

Élections Municipales 2026

➤ Réforme du mode de scrutin pour les élections municipales 2026

La loi organique n° 2025-443 et la loi n° 2025-444 visant à harmoniser le mode de scrutin aux élections municipales afin de garantir la vitalité démocratique, la cohésion municipale et la parité, du 21 mai 2025, ont été publiées au Journal Officiel du 22 mai 2025. Elles s'appliqueront dès les élections municipales de mars 2026.

Cette réforme modifie le régime électoral applicable aux communes de moins de 1 000 habitants en leur étendant le scrutin de liste paritaire, jusqu'ici réservé aux communes dépassant le seuil de 1 000 habitants, avec un ensemble de mesures d'adaptation aux logiques locales dont notamment :

- dans les communes de moins de 1 000 habitants, les listes seront réputées complètes si elles comptent jusqu'à deux candidats de moins que l'effectif prévu du conseil municipal,
- les conseils municipaux seront réputés complets dans les communes de moins de 1 000 habitants s'ils comptent deux membres de moins que l'effectif prévu à l'issue du renouvellement général du conseil municipal ou d'une élection partielle,
- les élections partielles complémentaires sont maintenues dans les communes de moins de 1 000 habitants.

Cette évolution législative, qui uniformise le mode de scrutin et impose désormais la parité homme/femme au sein de toutes les listes municipales, appelle à une attention particulière des modalités de candidatures et de vote par les futurs candidats et les élus.

POPULATION DE RÉFÉRENCE DU MONÉTIER-LES-BAINS AU 1^{ER} JANVIER 2023 EN VIGUEUR À COMPTER DU 1^{ER} JANVIER 2026 : 947 HABITANTS.



➤ Inscriptions sur les listes électorales

Pour être inscrit sur la liste électorale, deux conditions cumulatives sont nécessaires :

- Avoir la qualité d'électeur, c'est-à-dire être majeur, de nationalité française* et jouir de ses droits civils et politiques.
- Avoir une attache avec la commune, c'est-à-dire soit y être domicilié, soit y résider depuis six mois au moins de façon continue et effective, soit y être contribuable depuis au moins deux ans.

**les citoyens de l'Union européenne résidant en France peuvent s'inscrire sur les listes électorales complémentaires pour voter lors des élections municipales et/ou européennes*

QUAND EST-IL NÉCESSAIRE DE S'INSCRIRE SUR LA LISTE ÉLECTORALE ?

Attention pour les élections municipales vous avez jusqu'au :

- mercredi 4 février 2026 inclus si vous vous inscrivez en ligne ;
- vendredi 6 février 2026 inclus si vous vous inscrivez en mairie ou en consulat.

Ont été inscrits d'office sur la liste électorale :

- Les personnes qui ont acquis la nationalité française (une inscription d'office est prévue depuis 2019)
- Les jeunes qui ont procédé à leur recensement citoyen à 16 ans bénéficient d'une inscription d'office lorsqu'ils atteignent l'âge de 18 ans.

Attention : en cas de changement d'adresse du jeune depuis son recensement citoyen, celui-ci doit accomplir les démarches d'inscription volontaire détaillées ci-dessous.

COMMENT S'INSCRIRE SUR LA LISTE ÉLECTORALE ?

- Faire sa demande d'inscription en ligne : **service-public.gov.fr**

Un service en ligne gratuit, facile, sécurisé et accessible en continu, vous permet de vous inscrire sur les listes électorales.

- Vous rendre en Mairie avec le formulaire cerfa n°12669 rempli

ATTENTION : SI VOUS AVEZ DÉMÉNAGÉ PENSEZ À VÉRIFIER VOTRE ADRESSE POSTALE EN MAIRIE.

Le vote par procuration

* Les personnes possédant leur identité numérique certifiée, n'ont pas besoin de se déplacer



1

Récupérez auprès de votre mandataire : son numéro d'électeur et sa date de naissance ou toutes ses données d'état civil et sa commune de vote



2

Identifiez-vous avec France Connect et effectuez votre demande de procuration en ligne sur maprocuration.gov.fr



3*

Déplacez-vous au commissariat, à la gendarmerie ou au consulat pour faire vérifier votre identité



4

Vous recevez un courriel de **Maprocuration** dès que votre procuration est enregistrée par votre commune ou votre consulat de vote

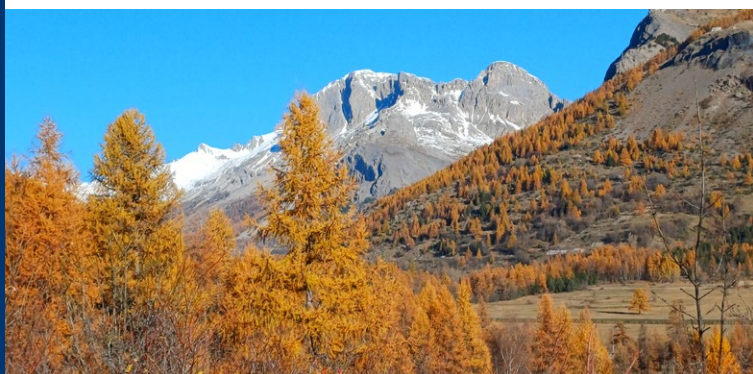




L'Or Automnal

À l'automne, les arbres se parent d'une palette de couleurs chaleureuses et éclatantes. Le vert vif de l'été s'estompe peu à peu pour laisser place à des teintes dorées, orangées, rouges et parfois pourpres laissant apparaître des paysages magnifiques !

Le mélèze a besoin de froid pour bien se développer et il a su s'y adapter depuis des millénaires. C'est pour résister à l'hiver qu'il se comporte comme un feuillu. Dès l'automne, ses fines épinettes virent au jaune d'or et ensoleillent les bois et les versants montagnards dans un embrasement général. Ce spectacle dure peu, hélas, car les aiguilles deviennent brunes en quelques jours puis tombent rapidement. Elles forment un épais tapis, précieux pour le sol car elles se transformeront en humus et favoriseront le développement d'autres espèces végétales.



Le Centre Communal d'Action Sociale (CCAS)



**M^{ME} MONIQUE
RENARD**
A FÊTÉ SES 100 ANS
LE 1^{ER} AOÛT 2025 !

➤ Réunion d'information « Ma Prime'Adapt »

Dans le cadre du programme départemental du Service Public de la Rénovation de l'Habitat (SPRH), SOLIHA Alpes du Sud, organise dans tout le département des Hautes-Alpes une série de réunions d'information gratuites et ouvertes à tous. Le Service Public de la Rénovation de l'Habitat (SPRH) est un dispositif départemental qui accompagne gratuitement les particuliers dans leurs projets de rénovation et d'adaptation. Il permet d'accéder à des conseils fiables et à un réseau de partenaires qualifiés.

Animées par Estelle BREGEGERE, ergothérapeute, ces réunions sont l'occasion :

- de découvrir les solutions concrètes pour adapter son logement à l'âge ou au handicap,
- d'obtenir des informations sur les aides financières disponibles pour vos travaux,
- de poser vos questions et d'échanger avec des experts du domaine.

MaPrimeAdapt' est une aide unique est effective depuis le 1er janvier 2024 pour financer les travaux d'adaptation des logements. Sous conditions d'attribution, cette aide vise à simplifier les démarches et permettre aux personnes en situation de handicap ou en perte d'autonomie de rester vivre chez elle. MaPrimeAdapt' est destinée aux propriétaires occupants ou aux locataires du parc privé pour des travaux dans leur résidence principale sans condition d'ancienneté

www.alpesdusud.soliha.fr

➤ Réunion de prévention « Adoptez les bons réflexes »

Les personnes âgées de 65 ans et plus représentent plus de 20% de la population française. Malheureusement, ils sont davantage susceptibles, que le reste de la population, d'être victimes d'escroqueries ou de cambriolages.

Dans le cadre de la Semaine Bleue, Semaine Nationale des retraités et personnes âgées, le centre communal d'action sociale du Monétier-les-Bains a proposé une rencontre avec les gendarmes de la Maison de Protection des Familles des Hautes-Alpes le lundi 6 octobre à 10h30 dans la salle du conseil.

Un diaporama a permis d'aborder 3 types de danger : danger au domicile / danger dans la rue / danger sur internet. Une dizaine de personnes a participé à cette rencontre.

➤ Fête de l'automne

Le 23 novembre dernier à la salle du Dôme, la fête de l'automne a rassemblé de nombreuses familles dans une ambiance conviviale et joyeuse. Le loto des familles, organisé par l'Amicale du Personnel Communal, a connu un véritable succès : petits et grands ont partagé un instant ludique, rempli de rires, de suspense et de bonne humeur ! Le goûter était offert par le CCAS du Monétier-les-Bains. Cette fête de l'automne a été une belle réussite, marquée par le partage entre génération et le plaisir d'être ensemble.



➤ Le goûter des aînés

154 habitants permanents de plus de 73 ans sont bénéficiaires cette année du colis de Noël. Comme l'année dernière, les aînés ont pu se retrouver au restaurant le Stabatio à l'occasion d'un goûter organisé par le CCAS le 6 décembre dernier.

Autour d'une boisson chaude et d'un très beau buffet de desserts, la remise des colis de Noël a constitué un moment apprécié, témoignant de l'attention portée aux aînés et de la volonté de maintenir le lien social en cette période de fin d'année. Les colis restants ont été retirés en mairie ou distribués à domicile. 12 coffrets ont été distribués aux aînés domiciliés en EPHAD et foyers de vie.



➤ Yoga sur chaise

Depuis mars 2025, le centre social intercommunal du Briançonnais (CSI) organise des séances hebdomadaires de yoga sur chaise à la salle du Lautaret. Proposées aux seniors sur la commune du Monétier gratuitement, ces cours sont dispensés par Mme Isabelle Gastigar, professeure de Yoga. En tout c'est une douzaine de pratiquant fidèle et d'autres personnes moins régulières qui ont profité de cette activité alternant exercice de respiration et de mobilité dans une ambiance chaleureuse. Les cours reprendront prochainement les lundis de 14h à 15h dans la salle du Lautaret.



**RENSEIGNEMENTS CCAS : EN MAIRIE 04.92.24.40.04
OU PAR MAIL CCAS@MONETIER.COM**

Vie scolaire & périscolaire

La rentrée scolaire

76 enfants (73 permanents + 3 saisonniers) ont fait cette année une rentrée pluvieuse à l'école communale. L'effectif est en légère baisse par rapport aux années précédentes.



Les garderies périscolaires

Un moment privilégié pour nos enfants ! La rentrée scolaire marque la reprise des garderies périscolaires. La commune s'engage à offrir aux familles un service de garderie de qualité afin d'assurer l'épanouissement des enfants avant et après la classe. Grâce au travail de nos deux ATSEM, les enfants bénéficient de temps d'animation très apprécié avec au programme des activités ludiques adaptées aux différents âges et envies. Selon la saison et la météo, les enfants ont le choix entre des jeux libres ou participer à l'activité proposée sur le thème du moment (automne, Halloween, Noël...). Un grand merci aux enfants de la part du CCAS pour la création de la carte de vœux destinée aux aînées de notre commune qui a accompagné les colis de Noël.



Arts plastiques

Toutes les classes ont travaillé à partir des œuvres de Frédérique Brunet, artiste locale, qui a été exposée à la bibliothèque municipale et que les élèves ont eu la chance de rencontrer. Elle a mené avec eux un travail autour des émotions.



Repas de Noël à la cantine

Un moment festif le 18 décembre dernier avec une jolie décoration de table accompagnée d'une belle buche et papillotes suivi d'une mini boum ! 65 enfants ont pu faire la fête avec l'équipe des cantinières et les ATSEM. Un grand merci à elles pour leur implication au quotidien auprès des enfants.



État civil *

➤ Ils nous ont quittés :

Monique CARIOU, le 12 juillet 2025

Hélène BOITTE, née BONNARDEL, le 16 décembre 2025

Elisabeth GONDRE, née MOTTE, le 16 décembre 2025

➤ Ils sont nés :

Malo BESEME ASTORGUE, le 30 septembre 2025

➤ Ils se sont pacés :

Mickaël FALLETTA et Alexia MIRONE, le 18 juillet 2025

➤ Ils se sont mariés :

Thomas JAUFFRET et Clara GUINARD, le 11 juillet 2025

Benoît VIDAL et Chloé BOUTIER, le 12 juillet 2025

Anthony BOUCHER et Clémence DAVID, le 12 juillet 2025

Hadrien MICHEL et Lorraine MONTELLIER, le 30 juillet 2025

Nicolas AUSSIBAL et Rébecca RIBIER, le 27 septembre 2025

Eric BOUTERIN et Anne DESBOIS, le 29 novembre 2025

➤ Baptême civil :

Charlie TURIN, le 31 octobre 2025

* Liste établie après accord des familles et des ayants droits



Hommage

Elisabeth Gondre nous a quitté le 16 décembre, à l'aube de ses 89 ans. Elle a été la secrétaire de mairie du Monétier pendant 28 ans.

D'abord paysans dans le Champsaur, leur vallée d'origine, Elisabeth et Fonfon, arrivent à Monétier au début des années 60. Le virage est total, vers la Guisane et le monde du tourisme de montagne alors balbutiant. Club Med, UCPA, Fonfon devient moniteur de ski et guide.

Elisabeth, qui s'était pourtant promis de ne jamais travailler dans un bureau, est recrutée pour le poste de secrétaire de mairie, sous le mandat de Mr Buisson.

Le recensement est l'occasion de faire la connaissance des familles du Monétier. Elle apprend le reste du métier au fur et à mesure avec le plaisir d'être au service de la commune, de ses habitants, de la station en construction.

Avec l'aide de sa famille et d'amis, Fonfon a agrandi leur petite maison pour créer des locations meublées et accueillir des familles en vacances. Son décès accidentel, en 1975, laisse Elisabeth seule avec leur fille Claire. Ses proches et amis du Monétier seront une aide précieuse pour remonter la pente, avec son implication à la mairie, le ski, la montagne et tous les projets pour le village : le lotissement de Laurau, le groupe Folklorique, le centre aéré de « la Ruche », l'accueil de réfugiés laotiens...

Après une fin de carrière à Gap, elle revient au Monétier profiter de ses petits enfants. Entre temps, la maison est devenue un gîte, le Flourou, qui continue de faire vivre un accueil chaleureux comme elle l'aime.

Ces dernières années, elle habitait à Briançon tout en gardant des liens étroits avec les amis du Monétier, toujours très active dans les associations de solidarité et les activités paroissiales, telle qu'elle l'a été tout au long de sa vie.



Le 5 janvier notre doyenne, Madame Hélène Boitte née Bonnardel, aurait eu 103 ans.

Cette photo a été prise lors d'un goûter de Noël, cinq jours avant son décès le 16 décembre 2025.



Suivez l'actualité de Le Monétier-les-Bains en temps réel avec l'application illiwap

Evénements, réunions, fête de village, incidents, coupure d'eau ou d'électricité, fuite de gaz, alerte météo, etc... recevez toutes les infos de la commune directement sur votre téléphone en seulement 3 étapes !

1

Téléchargez l'application illiwap



Sur votre Google Play (Android)



Sur votre AppStore (iOS)

2

Recherchez votre commune

Entrez manuellement le nom de la commune dans la barre de recherche de votre application



OU

Scannez le QRCode via le lecteur intégré

3

Suivez votre commune
Cliquez sur le bouton SUIVRE pour vous abonner à l'actualité de la commune



Recevez les notifications sur votre smartphone

Tous les messages que vous recevrez seront disponibles dans le fil d'actualité de votre application pendant 30 jours



illiwap, c'est l'appli :
SANS INSCRIPTION
Pas d'email, pas de téléphone, aucune coordonnée, pas de fichier
GRATUITE
Téléchargement gratuit et sans engagement

Point RH

Frédéric IVARS a pris les fonctions de chauffeur du bus scolaire depuis le 18 août dernier, il interviendra également en renfort au sein du service pour la réalisation des interventions techniques.



Après plusieurs saisons en renfort aux services techniques, **Hervé BELLOT** est fidélisé sur un emploi permanent en tant qu'agent polyvalent à compter du 1^{er} novembre 2025.



André JOSSERAND est prolongé aux services techniques jusqu'au milieu de l'année 2026.

Milan FONTRIER est nouvellement recruté pour la saison hivernale. Il aura en charge les bâtiments situés sur le front de neige.



En renfort à la police municipale, **Léandro JULIEN** a rejoint l'équipe en tant qu'Agent de Surveillance de la Voie Publique.



Numéros utiles

Police municipale : 04 92 46 55 74

Gendarmerie Saint-Chaffrey : 04 92 24 00 56

Pompiers : 18

N° Urgence européen : 112

Pharmacie Monétier : 04 92 24 44 70

Cabinet médical Monétier : 04 92 24 42 54

Services techniques : 04 92 24 56 23

Services techniques – Astreinte

(urgence uniquement) : 06 42 44 95 34

SUEZ – SEERC (Assainissement) : 09 77 42 94 31

SPL Services Eau Haute Durance : 04 92 20 57 57

CCB – Ordures ménagères : 04 92 54 52 52

Infos Routes 05 : 04 65 03 00 05

Office du Tourisme Serre-Chevalier : 04 92 24 98 98

Micro-crèche Les Eterlous : 04 92 55 42 46

CCB : 04 92 21 35 97



www.monetier.com